

**RØDOYRE  
SKAKKLUB**



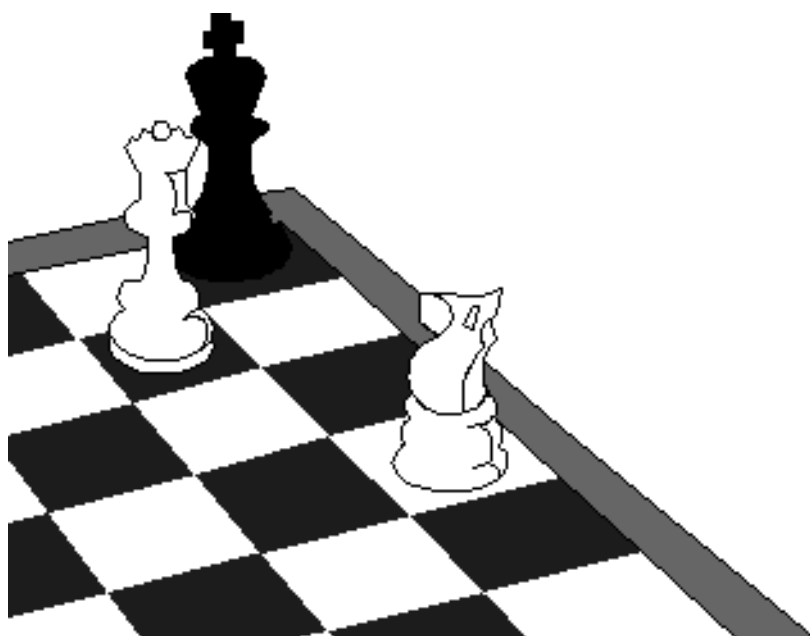
# *Interne træk*

---

Oktober 2001

årgang 38, nr. 1

---



## Interne træk

hjem.get2net.dk/

skak/rodovre\_skakklub

oktober 2001, årgang 38, nr. 1

Skakblad for  
Rødovre Skakklub  
Højnæsvej 63  
2610 Rødovre

klubaften tirsdag og torsdag

Formand: Knud Hornhaver  
telefon 35 37 28 21

Holdkampe: Flemming Bruun  
telefon 40 84 36 39

Turneringer: Knud Hornhaver  
telefon 35 37 28 21

### Redaktion:

Jens Bager  
Brøndby Nord Vej 111, 3. th  
2605 Brøndby  
telefon 36 48 06 08  
e-mail: i.b.@wanadoo.dk

Bjørn Enemark  
Stjernevangen 7  
2600 Glostrup  
telefon 43 45 19 96  
e-mail: bjorn.enemark@get2net.dk

næste nr. udkommer til  
juleafslutningen 2001

Ikke alle indlæg er udtryk for redaktionens holdning.

## Indholdsfortegnelse

Forside	1
Indhold	2
Klåge ord	3
Matchen mod Hvidovre	4
Generalforsamlingen	6
Side 9 feltet	9
Regnskabet	10
Ekstraordinær generalforsamling	12
Dronningen i centrum	14
Kongelig skakleverandør	15
Billedkavalkade	16
Medlemslisten	18
Vestvold	20
Rødovre-mesterskabet	22
KSU-holdene	25
Til lykke	26
Koordineret turnering	28
Torsdagsåbent	30
Skak på frimærker	31
Problemhjørnet	32
Hinsides h-linien	35
Skakkalender	36

# KLÅGE ORD

---

Et vådt efterår har det været, men skaksæsonen er startet som sædvanlig. Faktisk med endnu flere aktiviteter end normalt. Bent Kølzig har hele året kørt Skaksnakcaféen, Mogens Jeberg har haft flere skak-arrangementer i Rødovre centrum og Jørgen Trærup vil bruge torsdagen til skak på en anderledes måde. Og på generalforsamlingen tog Ernst initiativ til at gøre Rødovremesterskabet til en koordineret turnering med større deltagelse udefra. Alle disse initiativer lover godt for klubben. Det er simpelthen en god cirkel som vil tiltrække medlemmer.

Allerede nu er Rødovre-mesterskabet i gang med 6. runde, men vi har desværre kun resultater til og med 4. runde i dette blad på grund af tidlig trykstart. Til gengæld udkommer bladet med hele 36 sider, god fornøjelse.

*Jens og Bjørn*



# Matchen mod Hvidovre

---

Startskuddet til sæsonen var matchen på udebane mod Hvidovre. Sidste år sikrede Rødovre sig et komfortabelt forspring, bl.a. - men ikke kun - fordi Hvidovre kun kunne stille med 15 ud af de krævede 20 spillere. Matchen blev registreret til 15-5 til Rødovre, men et enkelt resultat var forkert! Gyula Szücs havde spillet remis, ikke tabt, på andetbrættet sidste år, det gjorde hans modstander Lars B. Larsen os opmærksom på i år. Det

rigtige resultat var derfor 15½ - 4½ eller 11 pluspoint til Rødovre, en solid føring, når man spiller til 30. I år skulle vi så spille på udebane. Vi stillede med 21 mand og indkasserede et beskedent nederlag på 11½ - 9½, altså to minuspoint. Hermed er stillingen 11 - 2 i urmatchen. Nedenfor ses Hvidovres og Rødovres opstilling i grafisk form over de seneste 3 år:

Hvidovre 1999  
Børge Nielsen  
Mogens Nilsson  
Peter Køhler  
Johnny Hansen  
Knud Højgaard  
Arne Larsen  
Lars B. Larsen  
Svend Sejersen  
Bent O. Pedersen  
Jan Dalgaard  
Kim Broksø  
Kim Frederiksen  
Michael Knudsen  
Niels Beier  
Tom Dalgaard  
Leon Henriksen  
Børge Bengtzen  
Anders Ahrensbach  
Bjarne Håkonsson  
Finn Gjerulff  
Torben Henriksen  
Niels Lindbjerg (R)  
Jannick Gjerulff  
Jens Holm  
Aksel Broe

Hvidovre 2000  
Thomas Mørkøre  
Lars B. Larsen  
Torben Madsen  
Svend Sejersen  
Johnny Hansen  
Leon Henriksen  
Ib Larsen  
Michael Knudsen  
Bjarne Håkonsson  
Torben Henriksen  
Alexander Jensen  
Zygmundt Hartmann  
Finn Gjerulff  
Flemming H. Nielsen  
Güney Özcan

Hvidovre 2001  
Søren Andersen  
Jørgen Carstensen  
Lars B. Larsen  
Knud Højgaard  
Poul Elgaard  
Torben Madsen  
Bent O. Pedersen  
Svend Sejersen  
Kim Broksø  
Kim Frederiksen  
Michael Knudsen  
Dennis Jørgensen  
Egon Nielsen  
Steen Rasmussen  
Børge Bengtzen  
Bjarne Håkonsson  
Leon Henriksen  
Jens Holm  
Torben Henriksen  
Zygmundt Hartmann  
Aksel Broe

Rødovre 1999  
Bent Kølmg  
Jens Akhøj  
Peter Rank  
Jacob Rubin  
Jan Nielsen  
Tommy Lundsteen  
Gisli Hardarsson  
Niels Holger Nielsen  
Arne Østergaard  
Ernst M. Hansen  
Morten Rosenby  
Johan Pedersen  
Klaus Mortensen  
Ole Paag Hansen  
Bjarne Røhder  
Per Kühlmann  
Rasmus Other Madsen (R)  
John Vestergaard  
Torben M. Jensen  
Knud Hornhaver  
Mikkel Olsen  
Ole Lindberg  
Rudolf Kunniss  
Andreas Mogensen  
Rune Linnehoe Pedersen

Rødovre 2000  
Bent Kølmg  
Gyula Szücs  
Jakob Enemark  
Jan Nielsen  
Gisli Hardarsson  
Bjørn Enemark  
Ernst M. Hansen  
Johan Pedersen  
Bjarne Røhder  
Tutundjan Howhannes  
Knud Hornhaver  
Torben M. Jensen  
John Vestergaard  
Rune Linnehoe Pedersen  
Henrik Rasmussen  
Leif Tange  
Anders Hørby  
Rudolf Kunniss  
Egert Andersson  
Phillip Wolff

Rødovre 2001  
Bent Kølmg  
Gyula Szücs  
Bent Jørgensen  
Jacob Rubin  
Jakob Enemark  
Bjørn Rasmussen  
Gisli Hardarsson  
Bjørn Enemark  
Ernst M. Hansen  
Bjarne Røhder  
Tutundjan Howhannes  
Rune L. Pedersen  
Torben M. Jensen  
Knud Hornhaver  
Mikkel Olsen  
John Vestergaard  
Jørgen Trærup  
John Hjelm  
Rudolf Kunniss  
Henrik Rasmussen  
Richard Horslev

# Matchen mod Hvidovre

---

	Hvidovre	11½	-	9½	Rødovre
1	Søren Andersen	0	-	1	Bent Kølvig
2	Jørgen Carstensen	1	-	0	Gyula Szücs
3	Lars B. Larsen	0	-	1	Bent Jørgensen
4	Knud Højgaard	1	-	0	Jacob Rubin
5	Poul Elgaard	½	-	½	Jakob Enemark
6	Torben Madsen	½	-	½	Bjørn Rasmussen
7	Bent O. Pedersen	0	-	1	Gisli Hardarsson
8	Svend Sejersen	½	-	½	Bjørn Enemark
9	Kim Broksø	1	-	0	Ernst M. Hansen
10	Kim Frederiksen	1	-	0	Bjarne Røhder
11	Michael Knudsen	½	-	½	Tutundjan Howhannes
12	Dennis Jørgensen	0	-	1	Rune L. Pedersen
13	Egon Nielsen	1	-	0	Torben M. Jensen
14	Steen Rasmussen	1	-	0	Knud Hornhaver
15	Børge Bengtsen	0	-	1	Mikkel Olsen
16	Bjarne Håkonsson	0	-	1	John Vestergaard
17	Leon Henriksen	1	-	0	Jørgen Trærup
18	Jens Holm	½	-	½	John Hjelm
19	Torben Henriksen	½	-	½	Rudolf Kuniss
20	Zygmundt Hartmann	½	-	½	Henrik Rasmussen
21	Aksel Broee	1	-	0	Richard Horslev

# Generalforsamlingen

---

Tirsdag 21. august afholdtes generalforsamling med kun 10 fremmødte.

Mogens Jeberg valgtes til dirigent. Han erklærede generalforsamlingen for lovligt indvarslet og gav straks ordet til Knud.

## Formandens beretning

Knud indledte med at takke de mange - rigtig mange - der løfter i flok. "Det store engagement, som denne flok udviser nu på femte år, er efter min opfattelse rygraden i Rødovre Skakklub."

Derefter fulgte en gennemgang af årets klub- og holdturneringer og resultater af disse. En særlig omtale fik simultanmatchen i foråret mod Erling Mortensen.

Desuden omtalte han, at dronning Margrethe fredag 14. september ville komme til Rødovre og besøge centeret. Og at centerledelsen ønskede at vise det store skakspil i aktion. (se referat andetsteds i bladet).

Mogens Jeberg fulgte op ved at fortælle om arrangementet.

Knud sluttede med at glæde sig over, at vi igen i år har kunnet holde medlemstallet, på trods af det stadig faldende tal i Dansk Skak Union, fra 10.000 til 6.000 på nogle få år. Vi har derimod været heldige at få mere tilgang end frafald.

## Regnskabet

Kasserer Bjarne Røhder (BRØ) havde ikke kunne få fat på revisorerne, så han fremlagde et ikke-revideret regnskab!

Han foreslog at generalforsamlingen godkendte det med forbehold for revisorernes accept.

Derefter gennemgik han regnskabet. Der havde været en kontingenttilbagegang på ca. 2000 kr., svarende til ca. 4 medlemmer. Det øvrige var for det meste faste udgifter. Alt i alt udviste regnskabet et underskud på 2.600 kr.

Leif Clausen mente, at der burde laves et budget og fik en del tilslutning.

Ernst Hansen (EH) spurgte, hvor længe man kunne holde det nuværende kontingent med et sådant underskud. BRØ medgav, at det gik den gale vej. Yderligere var tilskuddet fra kommunen faldende, fordi der var færre under 25.

Anders Hørby (AH) mente, at man i stedet kunne sætte præmierne ned.

Det var der dog ikke stemning for, det har været en tradition at turneringsindskud og præmier fulgtes nogenlunde ad.

EH, Bjørn Enemark (BE) m.fl. mente, at vi burde sigte mod at have en kassebeholdning på 10-12.000 kr.

# Generalforsamlingen

---

KH greb ind og sagde, at bestyrelsen ville overveje en kontingentforhøjelse. Herefter fulgte en diskussion om lokaliteterne sat i forhold til prisen.

Hermed rykker en kontingentforhøjelse nærmere og flere støttede tanken om et budget.

Regnskabet blev godkendt under forbehold for revisorernes accept.

## Indkomne forslag

Ingen

## Valg

Trods det ikke reviderede regnskab og underskuddet blev Bjarne Røhder genvalgt som kasserer.

Som bestyrelsesmedlemmer valgtes Per Kühlmann (genvalg), Jan Nielsen ønskede ikke genvalg, i stedet valgtes Jørgen Trærup. Til sidst valgtes Leif Clausen i stedet for Claus Larsen, der har forladt klubben.

Bestyrelsen består nu af Knud Hornhaver, Bjarne Røhder, Bjørn Enemark, Per Kühlmann, Klaus Mortensen, Jørgen Trærup og Leif Clausen.

Som suppleanter valgtes Morten Olsen (genvalg) og Jan Nielsen (i stedet for Flemming Bruun).

Som revisor genvalgtes Torben Madsen. (Michael Rosenby var ikke på valg). Som suppleant genvalgtes Flemming Bruun

BRø oplyste, at vi havde tidligere fået større tilskud end vi var berettiget til, det er nu ændret. Til næste år vil underskuddet være endnu større.

## Eventuelt

EH sagde at Rødovre var en hyggelig klub, videreført i Ejlerts ånd, men at han gerne ville videre og få klubben placeret på Danmarkskortet. Han ville derfor foreslå at klubben afholdt en koordineret turnering i stedet for det nuværende åbne Rødovre-mesterskab. Han satte også spørgsmålstegn ved klubbens ratingtal, mente at de generelt lå 300 points for højt.

Bjørn Rasmussen (BRa) mente, at det passede nogenlunde.

Har vi en turneringsleder? Kan vi klare det? Er vi interesseret?

KH sagde (det var vist en programklæring), at alle initiativer var gode, hvis nogen ville tage sig af dem!

BRa spurgte, om vi havde et turneringsudvalg. Mikkell Olsen er klubbens eneste uddannede turneringsleder.

EH fortalte, at han spillede med i en turnering i Herlev og at arrangementet ikke krævede så voldsomt meget.

BE spurgte, om vi har plads nok. EH svarede, at vi kunne sætte et maksimum på f.eks. 60 deltagere.

# Generalforsamlingen

---

EH, BR og BE gav tilsagn om at udgøre et udvalg til forberede og gennemføre en sådan turnering.

BRø spurgte, om det ville koste noget.

BRa oplyste, at EMT-afgift skulle indregnes i turneringsafgiften.

LC spurgte, om vi kunne bruge torsdagen og mente i øvrigt at vi burde stå i Skakbladet turneringsoversigt.

Torsdagen kører som en forsøgsdag ledet af Jørgen Trærup. Den har mange muligheder. EH mente, at den burde være med i "Det sker i ugen" i Rødovre Avis.

BRa ønskede at klubbens interne turneringer blev ratet i KSU-regi. BE oplyste, at det ville koste EMT-afgift for alle.

Foreningshuset har fået en hjemmeside med alle foreningerne. Der blev udtrykt ønske om at få den nyvalgte bestyrelse sat ind på klubbens underside. BE ville tage sig af det.

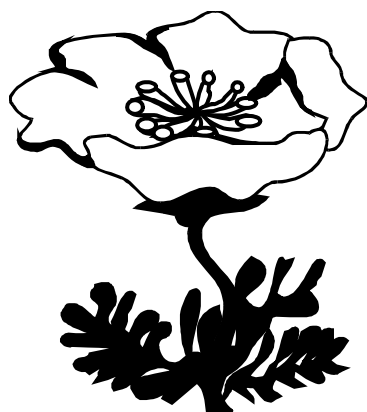
BRa mente, at klubben manglede en materialeforvalter og tilbød selv at stå for denne opgave. Knud og forsamlingen tog straks imod tilbudet.

BRø tog ordet for at komme med en lykønskning til formanden i anledning af hans 60-års fødselsdag i foråret.

Til sidst talte Knud om klubben, om hvordan man tager imod nye folk, om de mange nye initiativer, Mogens Jebergs arrangementer i Rødovre Centrum, Bent Kølvijs Skaksnakcafé, Jørgen Trærups torsdagsåbent, Ernsts udspil til en koordineret turnering. Det ser lyst ud, når der kommer så mange gode ideer. Rødovre Skakklub kunne blive en af de klubber, der når op over 100 medlemmer.

Efter denne tale erklærede dirigent Mogens Jeberg generalforsamlingen for hævet.

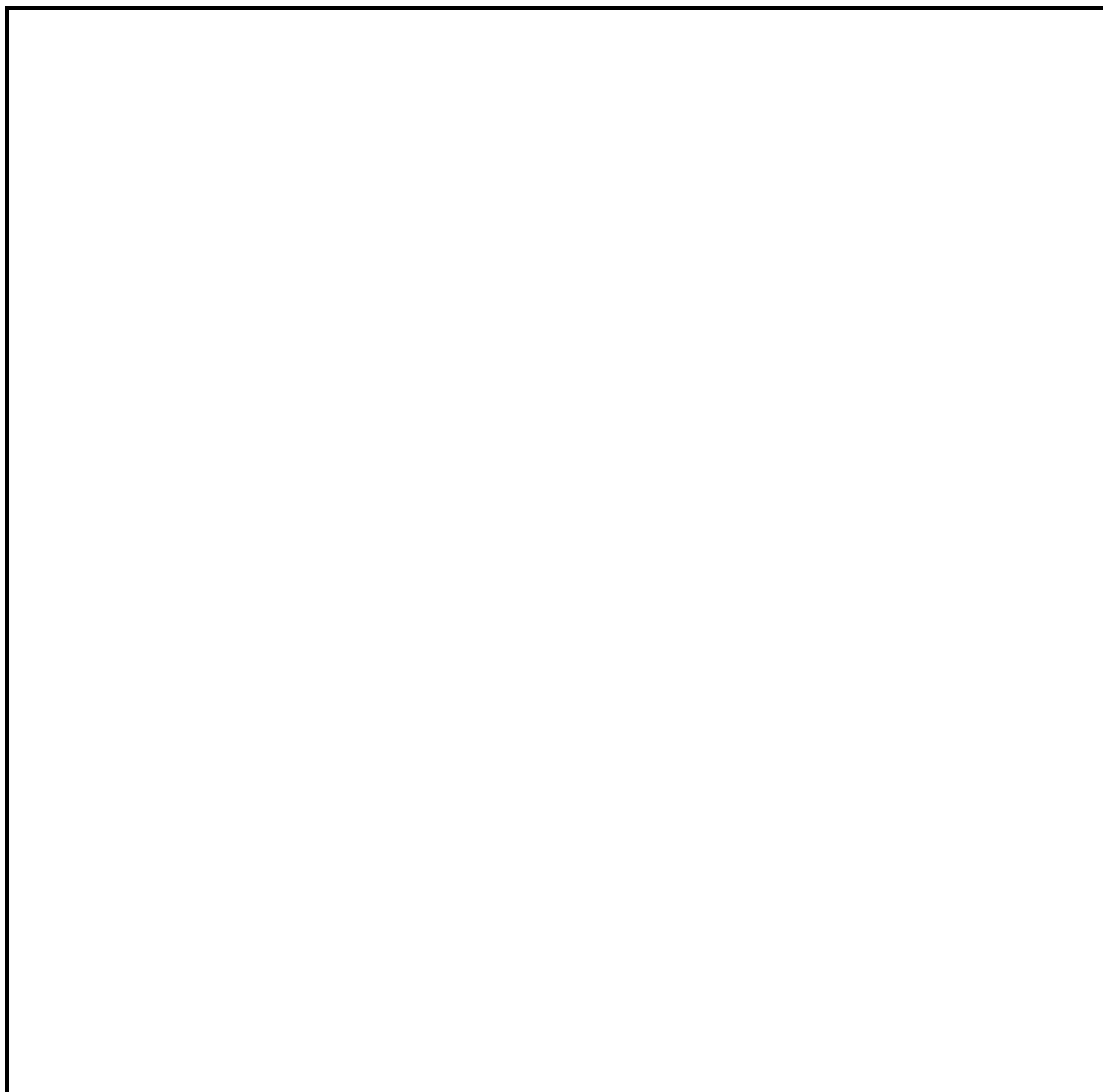
*Bjarn E*





# Side 9 feltet

---



# Regnskabet

1. august 2000 - 31. juli 2001

## Indtægter:

1. Kontingenter		
2. halvår 2000	14.035,00	
1. halvår 2001	14.335,00	
Kontingenter ialt:	<b>28.370,00</b>	28.370,00
2. Turneringsindskud		
Rødovremesterskabet	2.300,00	
Vinterturneringen	2.100,00	
Forårsturneringen	1.550,00	
Turneringsindskud ialt:	<b>5.950,00</b>	5.950,00
3. Indskud nye medlemmer		600,00
4. Huslejetilskud fra Rødovre Kommune - 12 mdr.		9.462,28
5. Girorente		41,78
6. Tilskud fra Foreningshuset		3.500,00
<b>Samlede indtægter:</b>		<b>47.924,06</b>

## Udgifter:

1. Kontingenter KSU		
Juli kvartal 2000	4.534,50	
Oktober kvartal 2000	4.746,50	
Januar kvartal 2001	4.724,00	
April kvartal 2001	4.664,50	
Holdturnering	200,00	
Kontingenter KSU ialt:	<b>18.869,50</b>	18.869,50
2. Turneringspræmier		
Lynskak 22/8	7,00	
Rødovremesterskabet	2.125,00	
Vinterturneringen	2.100,00	
Forårsturneringen	1.475,00	
Turneringspræmier ialt:	<b>5.707,00</b>	5.707,00
3. Særlige arrangementer		
Sæsonafslutningen 1998/2000 ekstra	14,00	
Juleafslutningen	548,50	
Vestvoldturneringen	0,00	
Rødovre Centrum (kuglepenne)	125,00	
Sæsonafslutningen (2000/2001)	576,00	
Særlige arrangementer ialt:	<b>1.263,50</b>	1.263,50

# Regnskabet

1. august 2000 - 31. juli 2001

4. Administration m.v.		
Husleje - 12 mdr.	20.605,44	
Porto	1.261,25	
Girogebyr	198,00	
Telefon mm.(formand og holdturneringsledelse	775,00	
Revision	0,00	
Generalforsamling	186,00	
Gaver (T.Rosenlund)	150,00	
Interne Træk	800,00	
Kontorhold	714,85	
Administration m.v.	<b>24.690,54</b>	24.690,54

**Samlede udgifter:** **50.530,54**

## Driftsresultat

Samlede indtægter	47.924,06
Samlede udgifter	50.530,54
<b>Driftsunderskud</b>	<b>-2.606,48</b>

## KASSEBEHOLDNING OG EGENKAPITAL

Kassebeholdning pr. 1.8.2000	14.810,89
Driftsunderskud for 2000/2001	-2.606,48
<b>Kassebeholdning pr. 31.7.2001</b>	<b>12.204,41</b>

## Aktiver

Indestående i Girobank	19.369,20
Kontant beholdning (udlæg af kassereren)	-1.216,22
Tilgodehavende	4.190,00
Aktiver i alt	22.342,98

## Passiver

Kortfristet gæld (husleje mv.)	-10.138,57
<b>Egenkapital pr. 31.7.2001</b>	<b>12.204,41</b>

Regnskabet revideret, bilagene kontrolleret, kontant- og girobeholdningen fundet til stede  
Rødovre d. 19. august 2001

Torben Madsen  
(revisor)

Bjarne Røhder  
(kasserer)

Michael Rosenby  
(revisor)

# Ekstraord. generalforsamling

---

Referat af ekstraordinær generalforsamling den 25. september 2001, kl. 19.00.

Til mødet var forinden udsendt følgende dagsorden:

## 1. Valg af dirigent

## 2. Kontingentstigning:

Bestyrelsen foreslår en kontingentstigning på 30 kr. pr. halvår fra og med 2. halvår 2001.

Forslaget skyldes dels en kontingentstigning til KSU/DSU på 20 kr. pr. halvår (gældende fra 2. halvår 2001), og dels en forventning om stigende udgifter til leje af lokalerne på Højnæsvej i indeværende regnskabsår.

## 3. Eventuelt

### ad 1) Valg af dirigent

Formand Knud Hornhaver (KH) bød de fremmødte medlemmer (ca. 14 var mødt op, men flere ankom løbende) velkommen til den ekstraordinære generalforsamling, og foreslog Mogens Jeberg som dirigent.

Mogens Jeberg (MJ) blev godkendt som dirigent.

MJ konstaterede herefter, at indkal-

delsen til den ekstraordinære generalforsamling var udsendt med gældende varsel, og at generalforsamlingen derfor var lovligt indvarslet. Gav herefter ordet videre til kasserer Bjarne Røhder (BR).

### ad 2) Kontingentstigning

BR redegjorde for, hvorfor bestyrelsen fandt det nødvendigt med en kontingentstigning.

KH supplerede med, at forslaget alene skyldtes konstaterbare udgifter, og at medlemskontingentet fortsat var "til at betale".

Forslaget blev herefter sendt til afstemning af MJ (der blev ikke stillet spørgsmål til forslaget, og der blev ikke begæret skriftlig afstemning).

Forslaget blev vedtaget med 16 stemmer mod 1.

### ad 3) Eventuelt

BR oplyste, at regnskabet for 2000/2001 nu forelå i revideret stand uden bemærkninger fra revisorenes side.

På opfordring fra Anders Hørby (AH) blev der orienteret om beslutninger fra den ordinære generalforsamling (evt. koordineret turnering og ny materialeforvalter - se referat fra generalforsamlingen andetsteds i bladet).

# Ekstraord. generalforsamling

---

Til forsamlingens interesse og morskab gennemgik Bent Kølwig (BK) herefter "historiens mest berømte skakopgave" fra 1875 af Barbier og Saavedra baseret på matchen mellem Potter og Fenton, herunder andre morsomme skaklige kommentarer og indfaldsvinkler til partiet.

Sidste kommentar kom således for kun 3 måneder siden !

MJ erklærede herefter mødet for afsluttet ca. kl. 19.28.

*Bjarne Rahder*  
(kasserer og referent)



# Dronningen i centrum

---

Fredag d. 14. september besøgte vor dronning Margrethe og prins Henrik Rødovre kommune - trods usikkerhed efter terrorangrebet i New York.

De så bl.a. Rødovre Centrum, der til lejligheden var i festtøj, bl.a. med en opvisningskamp på det store skakspil midt i centreret mellem stor-mester Sune Berg Hansen og Rødovres stærkeste spiller, Erling Mortensen (IM), som i foråret spillede simultan samme sted.

Endnuen gang er det Mogens Jeberg, der har stået for arrangementet, herunder kontakten til de spillere. Adskillige fra klubben havde tilbudt at hjælpe med det praktiske (se billedet) og en del så interesseret på. Endnu en gang blev der gjort god reklame for skakspillet - og måske er der også nogle, der ser en forbindelse til den lokale klub!

Det var meningen, at spillet skulle være godt i gang, når Hendes Majestæt kom forbi: Der var vel næppe tid til at sætte sig ind i stillingen eller se de næste par træk. Prins Henrik stoppede dog op og kikkede interesseret.

I Politiken tirsdag 18. refererede Sune Berg fra matchen. Vi har sakset hans spalte, se næste side.



# Kongelig skakleverandør

I anledning af dronning Margrethe og prins Henriks besøg i Rødovre Centrum fredag fandt man de store (kongen er ca. en meter høj, men heldigvis er der hjul under!) og flotte brikker frem, så der kunne spilles en match mellem undertegnede og den lokale Rødovremand, Erling Mortensen. Sådan en match er aldrig rigtig seriøs, og det kan f.eks. være svært at koncentrere sig, når der løber pressefotografer fra den kulørte presse rundt på brættet. Jeg tvivler på, at dronningen fik det fulde udbytte af partiet, der ellers havde åbningsteoretisk interesse.

**hvid: S. B. Hansen**

**sort: E. Mortensen**

1. e4 c5 2. Sf3 e6  
3. d4 Bxd4 4. Sxd4 Sc6  
5. Sc3 a6 6. Le2 Dc7  
7. 0-0 Sxd4?!

Sådan spillede Erling også imod mig i 1999.

8. Dxd4 b5 9. Le3  
9. Tfd1 er måske endnu bedre

9. - Lb7 10. Tfd1!

En spændende ide, og meget bedre end 10. f4, som jeg spillede sidst.

10. - Tc8?

10. - Sf6 er eneste gode træk

11. Lf4! d6

11. - Dxf4 12. Dxd7+ mat! og

11. - Dc6 12. a4 b4

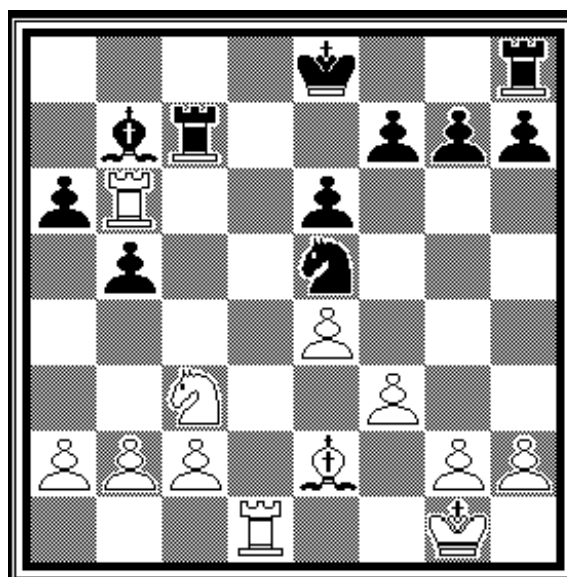
13. Sb5! duer ikke

12. Lxd6 Dxd6 13. Dxd6 Lxd6

14. Txd6 Sf6 15. f3 Sd7

16. Tad1 Se5 17. Tb6! Tc7

Så er det hvid.



18. Lxb5+! Bxb5

19. Sxb5 Txc2

19. - Td7 giver lidt bedre chancer

20. Sd6+ Kf8 21. Txb7 g5

22. Sxf7! Sxf7 23. Tdd7

Ondskabsfuldt, hvis springeren flytter, bliver sort mat.

23. - Kg7 24. Txf7+ Kg6

25. e5! h6 26. g4 Tc1+

27. Kg2 Tc2+ 28. Kg3 Th7

29. Tf6+ mat! 1-0.

*Sune Berg Hansen*

# Billedkavalkade

v/ *Mogens Jeberg*

---





# Billedkavalkade

*v/ Mogens Jeberg*

---



# Medlemslisten

*september 2001*

Navn	Adresse	Postnr	Distrikt	Telefon
Alex Juul	Kajerødgård 5	3460	Birkerød	42 81 69 45
Anders Hørby	Højnæsvej 6	2610	Rødovre	36 41 40 12
Anders Lundsgaard	Bogholder Allé 27 B, 1. tv	2720	Vanløse	38 71 91 58
Arne Østergaard	Maglekær 55, st.	2610	Rødovre	36 75 37 38
Bent Christensen	Rorgængervej 11	2660	Brøndby Strand	43 53 70 35
Bent Kølvig	Rødovre Parkvej 187, 3.	2610	Rødovre	36 70 97 58
Bjarne Røhder	C.N. Petersens Vej 4	2000	Frederiksberg	38 87 87 42
Bjørn Christoffersen	Borups Alle 113, 4 L	2000	Frederiksberg	28 57 48 69
Bjørn Enemark	Stjernevangen 7	2600	Glostrup	43 45 19 96
Bjørn Rasmussen	Bregnebo 36	2665	Vallensbæk	43 73 29 74
Børge Nielsen	Seedorfs Vænge 8, st. th	2000	Frederiksberg	38 34 68 68
Carl Gunnar Dalsgaard	Annexgaardsvej 29	2610	Rødovre	36 41 17 76
Egart Andersson	Engbovej 97	2610	Rødovre	36 70 34 05
Ernst M. Hansen	Moseholmen 32	2610	Rødovre	44 94 64 59
Flemming Bruun	Langåvej 33	2650	Hvidovre	36 78 36 39
Frank Krieger Jensen	Rebæk Allé 14	2650	Hvidovre	36 75 09 40
Gisli Hardarsson	Vedstedvej 5	2610	Rødovre	36 70 18 86
Gyula Szücs	Smallegade 38 C, 3. tv.	2000	Frederiksberg	00 00 00 00
Hans Frederiksen	Islewangen 25	2610	Rødovre	42 84 73 45
Henrik Eriksen	Magleholm 31	2600	Glostrup	42 45 50 62
Henrik Skriver Rasmussen	Kærdals Allé 5	2610	Rødovre	36 41 11 81
Jacob Rubin	Tårnvej 269, st.	2610	Rødovre	36 72 16 18
Jakob Enemark	Brydes Alle 23, vær. 325	2300	København S	32 34 43 25
Jan Nielsen	Voldumvej 10 A	2610	Rødovre	36 41 33 75
Jens Akhøj Nielsen	Carl Bernhards Vej 15 A, 1. th.	1817	Frederiksberg C	33 22 87 65
Jens Bager	Brøndby Nord Vej 111, 3. th.	2605	Brøndby	36 48 06 08
Johan Petersen	Brandholms Allé 3 C, st.th.	2610	Rødovre	36 70 28 24
John Hjelm	Brunevang 54, st. tv.	2610	Rødovre	00 00 00 00
John Vestergaard	Hvidovrevej 11	2610	Rødovre	36 70 53 95
Jørgen Larsen	Knudsbølvej 75	2610	Rødovre	36 70 17 65
Jørgen Trærup	Erdalsvej 57	2600	Glostrup	43 96 27 37
Kim Andersen	Hovedvejen 150, lejl. 42	2600	Glostrup	43 45 70 13
Klaus Mortensen	Gunnekær 29, 2.	2610	Rødovre	36 41 22 94

# Medlemslisten

*september 2001*

Navn	Adresse	Postnr	Distrikt	Telefon
Knud Hornhaver	Korsgade 9, 2.	2200	København N	35 37 28 21
Kurt Achen	Rødovre Parkvej 232	2610	Rødovre	36 70 51 55
Lars Sørensen	Oksbølvej 29	2610	Rødovre	36 70 79 85
Leif Clausen	Lucernevej 357	2610	Rødovre	36 70 81 78
Leif Redke	Birkelyparken 60	2670	Greve	43 90 66 35
Leif Sørensen	Juelsmindevej 32, 2. th.	2610	Rødovre	Ring Lars S
Leif Tange	Maglekær 36	2610	Rødovre	36 47 02 36
Michael Garly	Kong Georgs Vej 81, 1. th.	2000	Frederiksberg	38 10 92 48
Michael Rosenby	Brabrandvej 23	2610	Rødovre	36 72 60 02
Mikkel Olsen	Kirsebærhegnet 70	2670	Greve	46 15 01 51
Mogens Jeberg	Lucernevej 136	2610	Rødovre	36 70 36 14
Morten Kühlmann	Toftebakkevej 5 A	2500	Valby	00 00 00 00
Morten Lundsgaard	Maglekær 23, 2.th.	2610	Rødovre	36 75 91 59
Morten Olsen	Nykær 61, 1. Tv.	2605	Brøndby	36 75 75 45
Niels Holger Nielsen	Ehlersvej 2 A	2900	Hellerup	39 62 13 88
Ole Lindberg	Tårnvej 93 C, lejl. 82	2610	Rødovre	36 70 63 05
Per Andersen	Rødovre Parkvej 293	2610	Rødovre	36 70 19 43
Per Kühlmann	Padborgvej 45	2610	Rødovre	36 70 07 99
Peter Rank	Beringgårdsvej 15 A	2650	Hvidovre	36 49 66 76
Poul Erik Pedersen	Birkmosevej 48, 1. tv.	2610	Rødovre	36 41 36 40
Rasmus Othar Madsen	Grønnemarksvej 2 A	2610	Rødovre	36 70 17 17
Richard Horslev	Agerskovej 4 E, 6.	2610	Rødovre	00 00 00 00
Rudolf Kuniss	Islevbrovej 55, 1. nr. 2	2610	Rødovre	44 94 61 09
Rune L. Pedersen	Schweizerdalstien 19	2610	Rødovre	36 70 61 79
Steen Achton	Horsevænget 124	2610	Rødovre	36 41 61 58
Søren Drejfeldt	Kornvænget 20	3550	Slangørup	48 27 81 17
Tommy Lundsteen	Valhøjs Allé 85, 2. tv	2610	Rødovre	36 41 38 70
Torben M. Jensen	Peter Bangs Vej 99, st. th.	2000	Frederiksberg	38 71 41 93
Torben Madsen	Klirevænget 16	2880	Bagsværd	44 44 46 20
Tutundjan Howhannes	Slotsherrens Have 203	2610	Rødovre	36 72 19 72
Winnie Sørensen	Rødovrevej 414, 2. th.	2610	Rødovre	36 41 52 18
Zoran Wisal	Tårnvej 491	2610	Rødovre	36 70 05 76

# Vestvold-holdturneringen

Vestvold-holdturneringen skulle have været afholdt i foråret, men Vanløse havde af det nyvalgte menighedsråd fået forbud mod at bruge mødesalen, det sædvanlige lokale ved større arrangementer. Nu havde de i stedet skaffet plads i medborgerhuset "Lindersvold" og inviteret til to onsdage først i september.

Desværre var der så et sammenfald med foldbold-landskampen mod Bulgarien, og det kom til at påvirke deltagelsen. Jeg havde med besvær skaffet deltagere til tre hold, men mandag og tirsdag inden sprang Richard, Rune og Jacob Rubin fra. Så måtte jeg reducere Rødovres deltagelse til to hold. På selve dagen kom så en sygemelding fra Bjarne og vi endte med at være en mand i underskud på andeholdet. Jeg havde lovet at give Zoran besked om en "halv" tilmelding var interessant, men fik aldrig sagt ja. Åbenbart var vi ikke eneste klub med

tilmeldingsproblemer, for der kom kun 9 hold. Herefter kunne arrangementet afholdes i klubbens normale lokaler!

Glostrup stillede med hele tre hold og deres førstehold er helt uden konkurrence. Vores førstehold mødte alle tre Glostrup-hold og fik 1, 2 og 3 points mod dem. Vi kunne højst håbe på en andenplads.

Anden spilleaften var nogle af deltagerne skiftet ud, men vi kom stadig til at mangle én på andeholdet. Glostrup måtte helt opgive at stille med deres tredjehold og dermed endte turneringen med kun at have 8 hold. Dermed rykkede Glostrup II ned under strengen mellem de "gode" og de "mindre gode", et smart træk at droppe Glostrup III !

Glostrup I var fuldstændig urørlig og sejrede med 23 ud af 24!! Vi var de eneste, der fik fravristet dem to halve. Rødovre I klarede en hæderlig andenplads - 7½ points efter!

	Rød		Van		Glo		Van		Glo		-	MP	BP	Plac
	Rød I	Glo. I	Van I	II	Glo II	Alb. I	II	III	III	III				
Rødovre I	x	1	3		2		2½	4	3			9	15½	2
Glostrup I	3	x	4		4	4	4	4				12	23	1
Vanløse I	1	0	x	3	2½	3	3½					8	13	3
Rødovre II			1	x	1	1½		3½		3		4	10	5-6
Glostrup II	2	0	1½	3	x	3½	2					6	12	4
Albertslund I		0	1	2½	½	x	1			3		3	8	8
Vanløse II	1½	0	½		2	3	x	3				5	10	5-6
Vanløse III	0	0		4½			1	x	3			4	8½	7
Glostrup III	1							1	x	3		2	5	
-				1		1				1	x	0	3	

# Vestvold-holdturneringen

---

Enkelt-resultaterne blev således:

Førsteholdet 5/9	Glo. I	Glo III	Glo II
Morten Lundsgaard	0	0	0
Tommy Lundsteen	½	1	1
Bjørn Enemark	0	1	1
Niels Holger Nielsen	½	1 uk	0

Andeholdet 5/9	Van I	Van III	-
Tutundjan Howhannes	0	0	1 uk
Jørgen Trærup	1	1	1 uk
Rudolf Kuniss	0	0	1 uk

Førsteholdet 12/9	Vanl I	Vanl III	Vanl II
Jens Akhøj	1	1	1
Jacob Rubin	½	1 uk	1
Bjørn Enemark	½	1	0
Niels Holger Nielsen	1	1	½

Andeholdet 12/9	Alb I	Glo II	Vanl III
Leif Tange	0	0	0
Tutundjan Howhannes	1	0	1
Jørgen Trærup	½	1	1



# Rødovre-mesterskabet

Mesterklassen er kommet i gang nogenlunde som forventet. Bjørn Rasmussen og David måske lidt

bedre end forventet. Den største overraskelse: Davids gevinst mod Jacob.

<b>Mesterklassen</b>												
	rating	forv.	+/-	GS	JR	BR	GH	BE	DR	AØ	KM	points
Gyula Szücs	1951	5,24	-9	x	1	-	-				-	2½
Jacob Rubin	1871	4,48	-24	0	x			1	0			1
Bjørn Rasmussen	1820	3,95	23	-		x	-			1	1	3
Gisli Hardarsson	1812	3,87	-4	-		-	x		-	-		2
Bjørn Enemark	1737	3,10	-3		0			x	-	-	1	2
David Rasmussen	1684	2,56	28		1		-	-	x		-	2½
Arne Østergaard	1675	2,47	-1		0		-	-		x		1
Klaus Mortensen	1661	2,33	-10	-		0		0	-		x	1
gennemsnit	1776											



I første klasse er Zoran kommet rigtigt godt fra start, men også Tutundjan ser

ud til at klare godt i et felt, der er stærkere end han er vant til.

<b>1. klasse</b>												
	rating	forv.	+/-	LT	NH	ZW	EH	BR	MO	PK	TJ	points
Leif Tange	1644	3,97	4	x				-		-	1	2
Niels Holger Nielsen	1640	3,93	-16		x	-			0			½
Zoran Wisal	1631	3,82	39		-	x		1	1	1		3½
Ernst M. Hansen	1622	3,72	-20				x				0	0
Bjarne Røhder	1614	3,64	-18	-		0		x			-	1
Morten Olsen	1609	3,59	2		1	0			x			1
Per Kühlmann	1547	2,90	-7	-		0				x		½
Tutundjan Howhannes	1502	2,43	16	0			1	-			x	1½
gennemsnit	1601											



# Rødovre-mesterskabet

Rune og John har har lagt hårdt ud i anden klasse. Skal vinderen findes i

den indbyrdes kamp mellem de to? De øvrige har alle tabt flere kampe.

2. klasse	rating	forv.	+/-	TJ	KH	MO	RP	NO	JV	BN	JT	points
Torben M. Jensen	1486	3,93	-23	x			0	0			1	1
Knud Hornhaver	1479	3,85	-19		x	1			0	0		1
Mikkel Olsen	1470	3,77	-49		0	x	0	-		0		½
Rune L. Pedersen	1450	3,53	48	1		1	x	1				3
Niels Opstrup	1443	3,45	-14	1		-	0	x			0	1½
John Vestergaard	1426	3,28	46		1				x	1	1	3
Børge Nielsen	1423	3,22	3		1	1			0	x	0	2
Jørgen Trærup	1400	2,97	8	0				1	0	1	x	2
gennemsnit	1447											



Efter kun fire kampe ligger Rasmus allerede over forventet score, skarpt forfulgt af Judith. Begge sigter vist

efter Bents rating. I bunden ligger Torben med en kedelig lang rokade.

3. klasse	rating	forv.	+/-	BC	EA	RM	JK	MK	JH	AH	TM	points
Bent Christensen	1384	4,86	-40	x		0	0					0
Egart Andersson	1252	3,45	27		x				1		1	2
Rasmus Other Madsen	1250	3,44	62	1		x	1			1	1	4
Judith Katz	1250	3,44	34	1		0	x	1	1			3
Morten Kühlmann	1240	3,33	-1				0	x	1	0	1	2
John Hjelm	1232	3,23	-28		0		0	0	x	1		1
Anders Hørby	1231	3,23	-14			0		1	0	x		1
Torben Other Madsen	1213	3,02	-40		0	0		0			x	0
gennemsnit	1257											



# Rødovre-mesterskabet

---

Henrik ser nu ud til vinde de stillinger han bygger op. Det ser lovende ud. I

bunden skal Richard til at vinde bare for at holde sit ratingtal.

4. klasse	rating	forv.	+ / -	SA	MJ	RK	WS	HR	RH	PP	LC	points
Steen Achton	1201	3,92	26	x		1				1		2
Mogens Jeberg	1195	3,86	12		x	-	-	1				2
Rudolf Kuniss	1174	3,62	-14	0	-	x	0		1			1½
Winnie Sørensen	1169	3,56	13		-	1	x		1		0	2½
Henrik Rasmussen	1169	3,56	26		0			x	1	1	1	3
Richard Horslev	1154	3,38	-42			0	0	0	x			0
Poul Erik Pedersen	1130	3,14	-26	0				0		x	-	½
Leif Clausen	1115	2,96	5				1	0		-	x	1½
gennemsnit	1163											





# KSU-holdene

---

## 1. holdet

Bent Kølvig  
Jens Akhøj Nielsen  
Gyula Szücs  
Peter Rank  
Bjørn Rasmussen (H)  
Morten Lundsgaard  
Gisli Hardarsson  
Bjørn Enemark

## 2. holdet

Leif Tange  
Zoran Wisal  
Ernst M. Hansen  
Bjarne Røhder (H)  
Tutundjan Howhannes  
Torben M. Jensen  
Rune L. Pedersen  
John Vestergaard

## 3. holdet

Jørgen Trærup  
Bent Christensen  
Rudolf Kuniss  
Leif Clausen (H)

Med 20 tilmeldinger blev det til 2½ hold, men da KSU har oprettet en særlig række for firemands-hold, så passer det vel ikke så dårligt. Som tidligere er det Flemming Bruun, der står for at skaffe reserver i tilfælde af afbud. Hvis man ikke kan spille en bestemt dag ringer man derfor til ham, på telefon 40 84 36 39

# Til lykke

---

Rødovre Skakklub ønsker

8. august  
Leif Clausen  
til lykke  
med de 70 år

10. juni  
Gyula Szücs  
til lykke  
med de 60 år

1. september  
Henrik Eriksen  
til lykke med  
25 års jubilæum



Redaktionen beklager de sene lykønskninger

# Til lykke

---

Rødovre Skakklub ønsker

12. oktober  
Arne Østergaard  
til lykke  
med de 75 år

18. november  
Mogens Jeberg  
til lykke  
med de 70 år

17. november  
Jørgen Larsen  
til lykke  
med de 65 år

1. oktober  
Tutundjan Howhannes  
til lykke  
med de 40 år

7. oktober 2001  
Morten Kühlmann  
til lykke  
med de 30 år



# Koordineret turnering

---

Ved generalforsamlingen blev der nedsat et udvalg bestående af Ernst M. Hansen, Bjørn Rasmussen og undertegnede til at iværksætte planerne om at lave Rødovre-mesterskabet 2002 til en koordineret turnering.

Ernst tog kontakt til DSU, som sendte bolden videre til KSU, der reagerede i skikkelse af formanden, Lars Bech Hansen. Han indvilligede i at deltage i et møde 27. september med udvalget suppleret med Mikkel Olsen, som har tuneringsleder-licens.

Det blev et frugtbart møde, hvor vi fik svar på en række af de spørgsmål, vi havde haft oppe.

– Hvad skal betænkningstiden være for at KSU vil godkende turneringen som en ratet turnering? Svar: fra 1. juli i år er  $1\frac{1}{2} + \frac{1}{2}$  t ok, normalen er  $2 + \frac{1}{2}$ t.

– Hvor tidligt skal turneringen annonceres? Svar: Der bør være mindst  $1\frac{1}{2}$  fra Skakbladets udgivelsesdato til turneringen afholdes. Der skal derfor besked til Skakbladet endnu tidligere. Desuden skal KSU orienteres (Carsten Pedersen lægger gerne en indbydelse i kuerten med holdturneringsresultaterne). Også DSU skal orienteres (Thorbjørn Rosenlund annoncerer gerne på DSU's hjemmeside). Hvis indbydelsen sendes som en fil, så

kan den også komme med i bulletinen for Copenhagen Open.

– Tilmelding? Der bør være mulighed for at tilmelde sig på klubbens egen hjemmeside. Mange praktiserer løbende at lave en liste på hjemmesiden over de tilmeldte, det lokker endnu flere til.

– Monrad eller 8-mands grupper? Mest almindeligt med 8-mands grupper eventuelt med en Monrad-gruppe nederst. Man bør passe på at der ikke bliver grupper udelukkende med Rødovre-spillere.

– Rating? Hvis folk ikke har spillet koordineret før, så skal klubformanden indstille et ratingtal, typisk nogenlunde som klubrating, måske lidt lavere. Hvis man kører med 8-mands grupper vil man typisk inddele i en mestergruppe over 1900, grupper i 1. klasse 1600-1900, og grupper derunder

– Hvad koster det i EMT-afgift til KSU? Svar: 20 kr. pr. spiller. Et normalt indskud er 120 kr., hvoraf altså de 20 kr. går til KSU's ratingstyring. Af de resterende 100 kr. bør min. 75-80 kr. gå til præmier, måske mere hvis man får en sponsor på.

# Koordineret turnering

---

–Tilmeldingsfrist over for KSU?

KSU skal komme med ratingtal for alle, der tidligere har spillet koordineret turnering. De skal derfor have en liste over deltagerne med navn, klub, fødselsdato og eventuelt ratingtal i hvert fald en uge inden turneringen skal starte.

– Hvad med turneringsledelse? Der skal være et turneringsleder med licens (her er Mikkel klubbens eneste). Vedkommende skal også have været "i praktik", dvs. været "føl" i en turnering med en erfaren som turneringsleder. Desuden skal der nedsættes en turneringskomité bestående af tre andre turneringsledere, dette gøres ofte med tre medlemmer af KSU's bestyrelse. Denne komité skal afgøre eventuelle klager og tage stilling til eventuel karantæne, hvis spillere flere gange udebliver uden afbud.

–Skal der være kantine-muligheder? Det er ikke nødvendigt. Hvis man kan købe kaffe, øl og vand er det fint, mulighed for at købe kage eller ostemadder er op til klubben

– Hvad med udsatte partier? Normalt tillader man ikke udsatte partier, men det kan være ok i 8-mands grupper, blot skal alle være afviklet før sidste runde og ingen udsættelser her, aht.

præmieoverrækkelse og mistanke om aftalt spil. Turneringsform skal være fastlagt ved indbydelsen.

KSU tilbød også at leje bræt, brikker og ure ud, hvis det skulle blive nødvendigt. Det kunne ske via Niels Erik.

Alt i alt blev det til mange svar på spørgsmålene og i tilgift en stribe gode råd. Ernst vil nu begynde at skrive en indbydelse, så vil diskutere den. Der er masser af tid og ikke nogen krav, som vi ikke kan opfylde. De eneste punkter, der mangler på den front, er

- at Mikkel skal have overstået sin praktik og
- så skal vi have en skudsikker aftale med Foreningshuset om lokalerne

Ingen af delene skulle give problemer.

*Bjarn E*



# Torsdagsåbent

---

Er der interesse for en torsdagsaften? Jørgen Trærup er initiativtager.

Først og fremmest: er der interesse? Planerne er at bruge torsdagene til en friere form for skak, men også til at få afviklet udsatte partier, hvis dagen passer begge parter.

Ellers hyggeskak, undervisning, træning af åbninger, andre skakrelaterede ting, eventuelt brug af computere, spil mod computeren eller måske via nettet mod andre klubber eller andre spillere rundt om i verden. Skaksnakcaféen kunne nemt være en del af dette miljø, hvis Bent Kølvgig og de øvrige deltagere vil benytte torsdagen i stedet for tirsdagen.

Tanken er udvide skakklubbens område, så den dækker andet end "at sidde på nogle ølkasser og spille skak". Deltagerne kan være med til at finde ud af hvad der skal ske. Var det noget at se på opgaver og deres temaer? Arbejde med skakgrafik, på papir eller på computer? Har du nogle forslag?

Der er naturligvis nogle praktiske problemer, men Foreningshuset har været positiv over for planerne. Vi kan således benytte lokalerne om torsdagen, dog primært de to lokaler på første sal. Der er også skaffet nogle ekstra nøgler.

Kan vi skaffe noget udstyr til en rimelig pris, hvis det bliver til noget med computere? Betaling for strøm? Betaling for telefontid, hvis noget skal ske via nettet? Vil det påvirke kontingentet? Her har Foreningshuset foreslået et samarbejde med RAM-klubben, som har opbygget en mindre maskinpark af brugte dele.

Men først og fremmest: er der interesse? Jørgen Trærup er villig til at stå for at åbne og eventuelt også lukke om torsdagen i en periode. På lidt længere sigt må man naturligvis deles om det.

Jørgen Trærup har sørget for at åbne og lukke siden midt i august. Indtil videre har fremmødet været beskedent, men vi skal også lige vænne os til at have to dage i stedet for én.



# Skak på frimærker

---

Østrigeren Colin Rose interesserer sig for frimærker og skak. Han har kombineret disse to på sin internet-side Chess on Stamps (<http://www.tri.org.au/chess>), hvorfra vi har plukket disse eksempler



Bulgarien 1962



England 1976



Niger 1973



Ungarn 1992

# Problemhjørnet

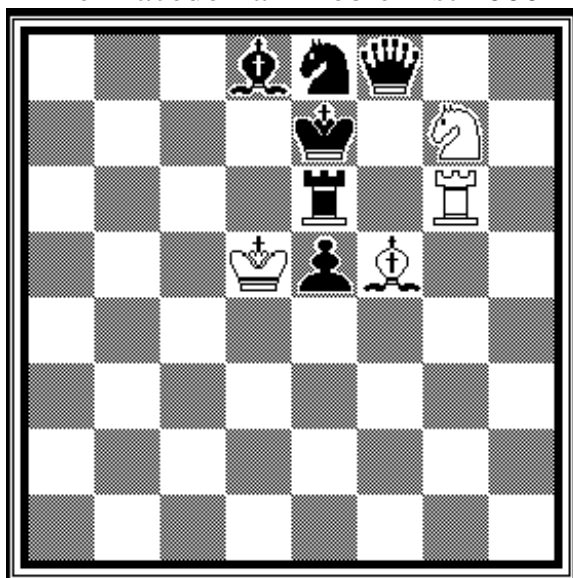
---

Sidste nummers opgaver var to hjælpematter af redaktøren selv, men de trak ingen løsere. Var de for svære? Er ideen i hjælpematter (at sort og hvid samarbejder om at sætte sort mat, sort begynder) for fremmedartet for klubspillere?

Hjælpematter skal opfattes som et puslespil med skakregler. Lad os se på den første. Opgaven viser et sort "T", der med hvide brikker er suppleret til et "D". Den deltog (uden held) i en konkurrence, hvor temaet var, at brikkerne i diagrammet skulle danne et T eller et D eller begge dele.

Bjørn Enemark

The Macedonian Problemist 2000



Hjælpemat i 2 træk (T+D bogstaver)  
B: alle brikker skifter farve  
3 løsninger i hver (3 sorte førstetræk)

I den første løsning skal det sorte tårn til f7 og det hvide tårn skal sætte mat på e6, men den hvide løber skal lige først henover matfeltet til c8 for at kunne dække d7, altså:

1. Tf6 Lc8 2. Tf7 Te6#

Så har den bare flere løsninger, fuldt normalt for hjælpematter.

I næste løsning er det den sorte springer, der skal til f7 og der skal stadig sættes mat med tårnet på e6, men så må hvid konge dække d7 fra c6 ved at krydse tårnets linie:

1. Sd6 Kc6 2. Sf7+ Txe6#

I den tredje løsning er det sort konge, der skal til f7, mens det er hvid springer som sætter mat:

1. Kf7 SxS 2. Te7 Sd6#

I B-varianten skifter alle brikker farve, nu er det altså et hvidt "T" suppleret til et "D". Bemærk, at sort K nu ikke er inde i midten, men ude i et hjørne. Der er igen tre løsninger, i to dem sættes sort K mat på d5:

1. Ld3 Lb6 2. Lc4 Df3#

1. Tg4 Lb6 2. Tc4 Sf6#

1. SxS KxS 2. KxT Dd6#

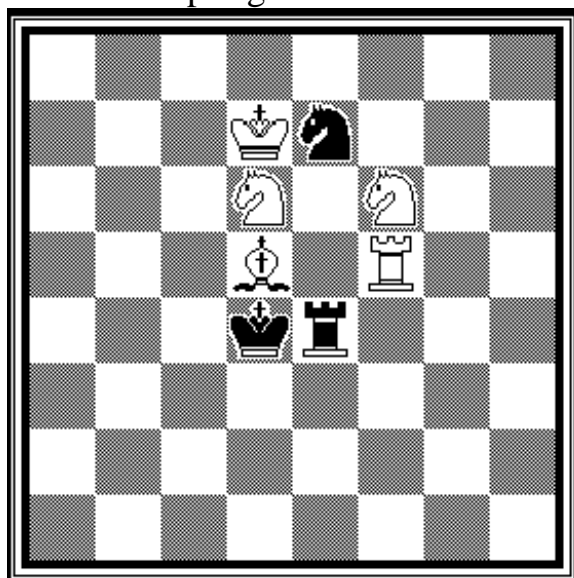
The Macedonian Problemist redigeres af Zoran Gavrilovski. Det er nyt og ambitiøst. Opgaven kom med i nr. 3.



# Problemhjørnet

---

Bjørn Enemark  
Springaren 2001



Hjælpe-mat i 2 træk (D bogstav)

B: som A, men hL og sT bytter plads

C: som A, men hT og sS bytter plads

Opgave 2 var til samme konkurrence, her danner brikkerne tilsammen et "D".

Redaktøren af "Springaren", Kjell Widlert, (der for nylig vandt en masse penge i svensk TV's udgave af "Hvem vil være millionær") skrev til mig: "Jag har tittat på problemet och funnit det publiceringsvärdigt genom bokstavsformen (D) och den konsekventa tvillingsbildningen (platsbyten)."

En opgave, der som denne ikke har nogen bønder, kaldes meget passende for en aristokrat.

Her er der tale om en trilling, hvor hver delopgave har én løsning. I alle tre tilfælde er det en springer, der sætter mat, men vi ved jo godt at hestene kan være svære at styre...

Sort konge sættes mat på henholdsvis d6, e3 og d4:

A: 1. Kc5 Kd8 2. KxS SxT#

B: 1. Ke3 Tf2 2. Td4 Sg4#

C: 1. Te3 Kc6 2. Td3 Sb5#



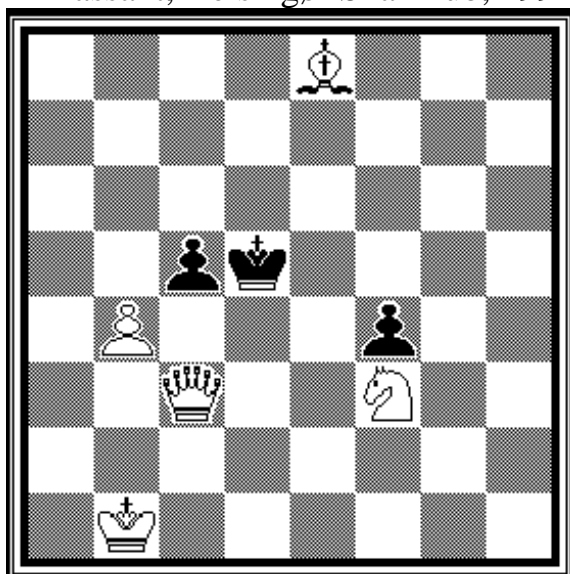
# Problemhjørnet

---

Til næste gang er vi tilbage til de direkte opgaver, først én af en dansker, redaktøren i Helsingør Skakklub:

Erik Hansen

En Passant, Helsingør Skakklub, 1991

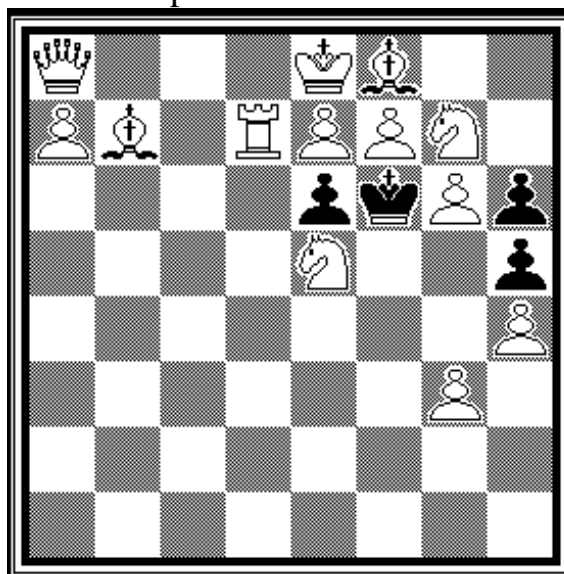


Mat i 2 træk

Derefter en af en ungarer med en masse brikker, der gradvist forsvinder fra brættet:

György Bakcsi

HO Budapest Skakforbund II 1972



Mat i 2 træk

- A: som diagram
- B: fjern Da8
- C: fjern yderligere Td7
- D: fjern yderligere Sg7
- E: fjern yderligere Lf8

Den sidste opgave er altså en femling, hvor hvid i den femte delopgave har fire officerer færre end i den første, men der er stadig mat i to træk. Løsninger til redaktionen.



# Hinsidesk-linjen

For danskere som os var det største i sommeren og efteråret, at vi fik en ny stormester i landet. Som de fleste vel ved, var det den i vor by ret populære *Carsten Høi*, der, selv om han spiller i Brønshøj, har sin gang her, når han spiller badminton i Rødovrehallen.

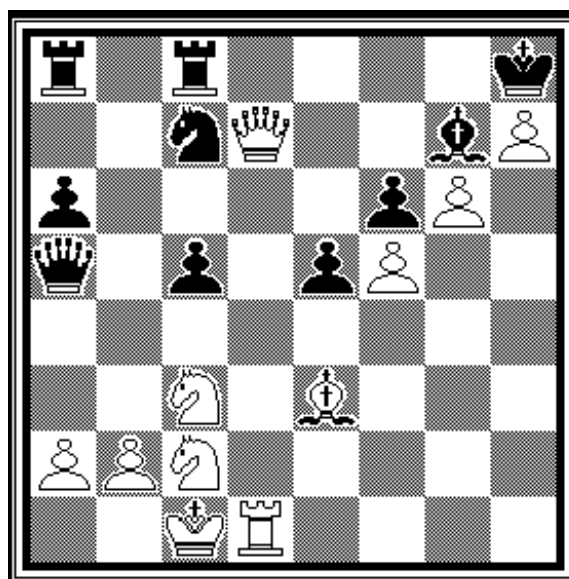
Og det morsomme er jo, at han efter papirgranskningerne kunne være blevet stor allerede for otte år siden. Da han havde tilstrækkeligt med de elskede rating-point til at modtage den livsvarige hæderstitel!

Ellers var der jo den store Copenhagen Open i Nørrebrohallen, hvor et fremtrædende medlem af vor klub kunne få lejlighed til at mænge sig med de virkelig store. *Jørgen Trærup* kom som forventet på hårdt arbejde, men klarede sig absolut hæderligt og tjente vist nogle af de elskede rat.....nå, det blev vist en gentagelse.

Men lad os her i skrive-tidnøden nøjes med at vise en ældre Høi-gevinst, der er ret typisk for den angrebsglade ungersvend. Det er et parti fra landskampen mod Sverige i 1993, hvor han i sin yndlingsåbning (Sämisch-varianten i kongeindisk) får et dameoffer til at blive til mat:

hvid: Carsten Høi  
sort: Degermann, Sverige

1. d4	Sf6	2. c4	g6
3. Sc3	Lg7	4. e4	d6
5. f3	0-0	6. Le3	e5
7. Sge2	c6	8. g4	Bxd4
9. Sxd4	Sbd7	10. Dd2	a6
11. 0-0-0	c5	12. Sc2	Se5
13. Le2	Le6	14. g5	Se8
15. h4	b5	16. h5	Bxc4
17. f4	Sd3+	18. Lxd3	Bxd3
19. Dxd3	Lg4	20. Bxg6	Lxd1
21. Bxh7+	Kh8	22. Txd1	Da5
23. e5	Bxe5	24. f5	f6
25. g6	Sc7	26. Dd7	Tfc8



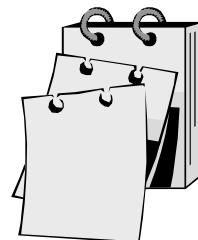
27. Dxg7+	Kxg7	28. Td7+	Kh8
29. Lh6	Se8	30. Tf7	

1-0

*Bent Kalvig*

# Skakkalender

---



## 2. Halvår 2001

## Lokaler

9. oktober	Rødovre-mesterskabet, 6. runde	MO, TM, GS
16. oktober	Efterårsferie	lukket!
23. oktober	Rødovre-mesterskabet, 7. runde	AH, OL, GS
30. oktober	RM, manglende partier	KM, CL, GS
6. november	Holdkampe 1. runde	KH, BR, GS
13. november	RM, manglende partier	BRa, LS, GS
20. november	Holdkampe 2. runde	MO, TM, GS
27. november	1. runde, Vinterturning	AH, PK, GS
4. december	2. runde, Vinterturning	BRØ, BK, GS
11. december	Holdkampe 3. runde	KH, GS
18. december	Juleafslutning	BRa, LS, GS
1. januar	juleferie	lukket!
8. januar	3. runde, Vinterturning	MO, TM, GS

RM og holdkampe: Start kl. 19.30  
Vinterturning: Start kl. 19.00