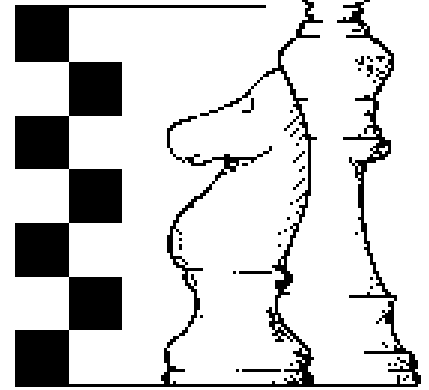


**RØDOVRE  
SKAKKLUB**



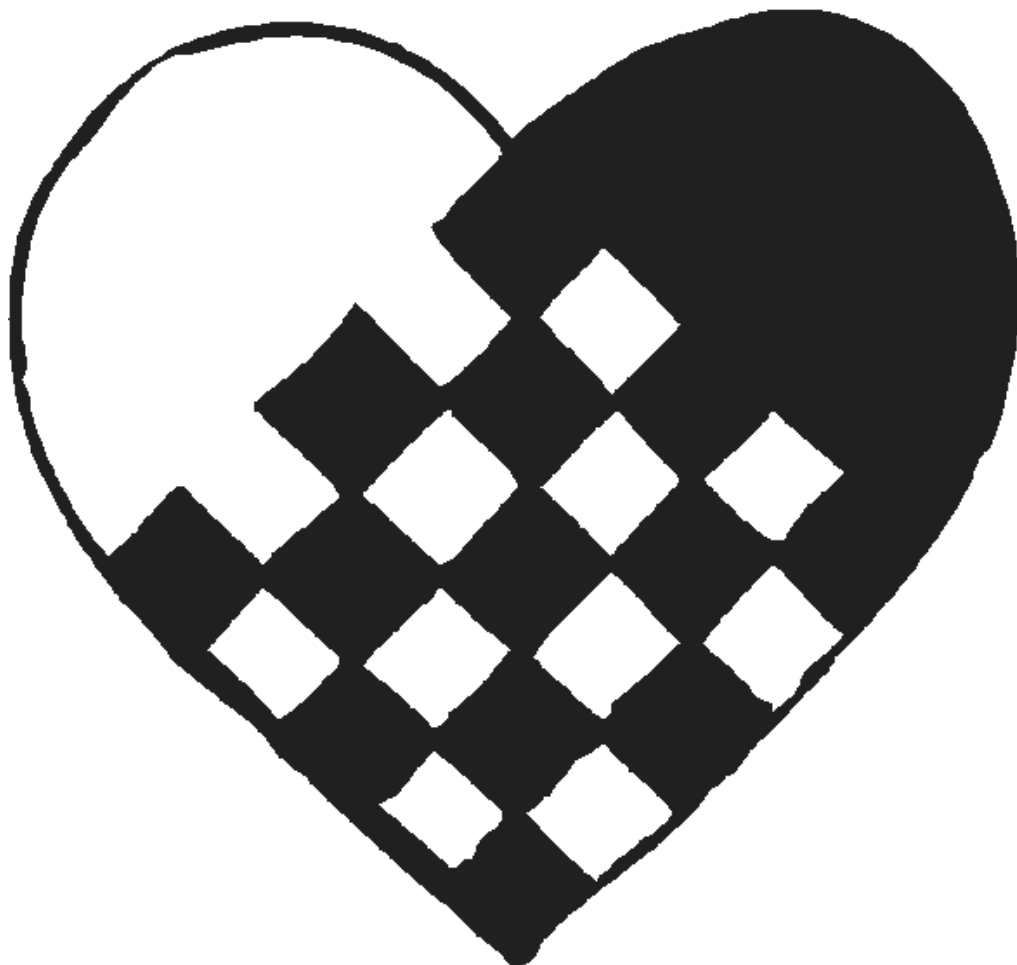
# *Interne træk*

---

december 2005

årgang 42, nr. 2

---



## Interne træk

rodovreskakklub.dk

december 2005, årgang 42, nr. 2

Skakblad for  
Rødovre Skakklub  
Højnæsvej 63  
2610 Rødovre

klubaften tirsdag

Formand: Per Kühlmann  
telefon 36 70 07 99  
e-mail: Per.Kuhlmann@skolekom.dk

Holdkampe: Flemming Bruun  
telefon 40 84 36 39

### Redaktion:

Bjørn Enemark  
Stjernevangen 7  
2600 Glostrup  
telefon 43 45 19 96  
e-mail: bjorn.enemark@get2net.dk

### Tryk:

Jens Bager  
Brøndby Nord Vej 111, 3. th.  
2605 Brøndby  
telefon 36 48 06 08  
e-mail: JBager@broendbybredbaand.dk

Næste nr. udkommer marts/april 2006

Ikke alle indlæg er udtryk for  
redaktionens holdning.

## Indholdsfortegnelse

Forside	1
Indhold	2
Klåge ord	3
Ejlert Andersen in memoriam	4
Rødovre 2005 EMT	10
Partier fra EMT	13
Regler for skakspillet	16
En tegning af Bjørn Gemzøe	17
Vinterturneringen	18
Partier fra vinterturneringen	20
Om holdturneringen	24
1. holdet	25
2. holdet	27
Holdturneringen, 3. runde	28
Ratinglisten	29
Skakkalender	31

# KLÅGE ORD

---

Der er masser af resultater i dette nr. Først og fremmest de endelige resultater fra efterårets Rødovre EMT 2005. Dernæst fra Ejlert Andersens Mindeturnering, fra den igangværende vinterturnering og endelig fra holdkampene.

De nye brikker og brætter er indkøbt af Bjarne og Ernst. Gode og tunge brikker, et godt valg. Det er en ren fornøjelse. Vi siger tak til Rødovre Kommune.

I vinterturneringen har vi for en gangs skyld haft brug for nogle afgørelser fra turneringsledelsen. Se nærmere om dette under "Partier fra vinterturneringen" inde i bladet.

Til sidst er der blot at ønske alle i klubben en rigtig glædelig jul og et godt nytår!

*Bjarne*



# Ejlert Andersen in memoriam

---

På et bestyrelsesmøde i begyndelsen af året fødtes ideen om en minde-turnering for Ejlert Andersen, klubbens mangeårige formand, som døde kun 66 år gammel. Ejlert havde styret klubben i årevis, det var oplyst enevælde.

Han stod for turneringerne, - lagde runderne, - tog imod afbud, - satte holdene til holdturneringen, - skaffede reserver, - købte øl på tilbud til klubben - ringede og huskede folk på, at holdturneringen denne gang var en mandag, - udgav selv et nummer af Interne Træk, hvis redaktøren var for længe om det (eller der slet ikke var nogen redaktør!), repræsenterede klubben i KSU, og i en periode var han også formand for KSU. Han stod for Copenhagen Open (som nu hedder Politiken Cup). Skaffede stormestre og internationale mestre til turneringen. Hentede udenlandske spillere i lufthavnen og fungerede som turneringsleder. Ingen betvivlede hans autoritet.

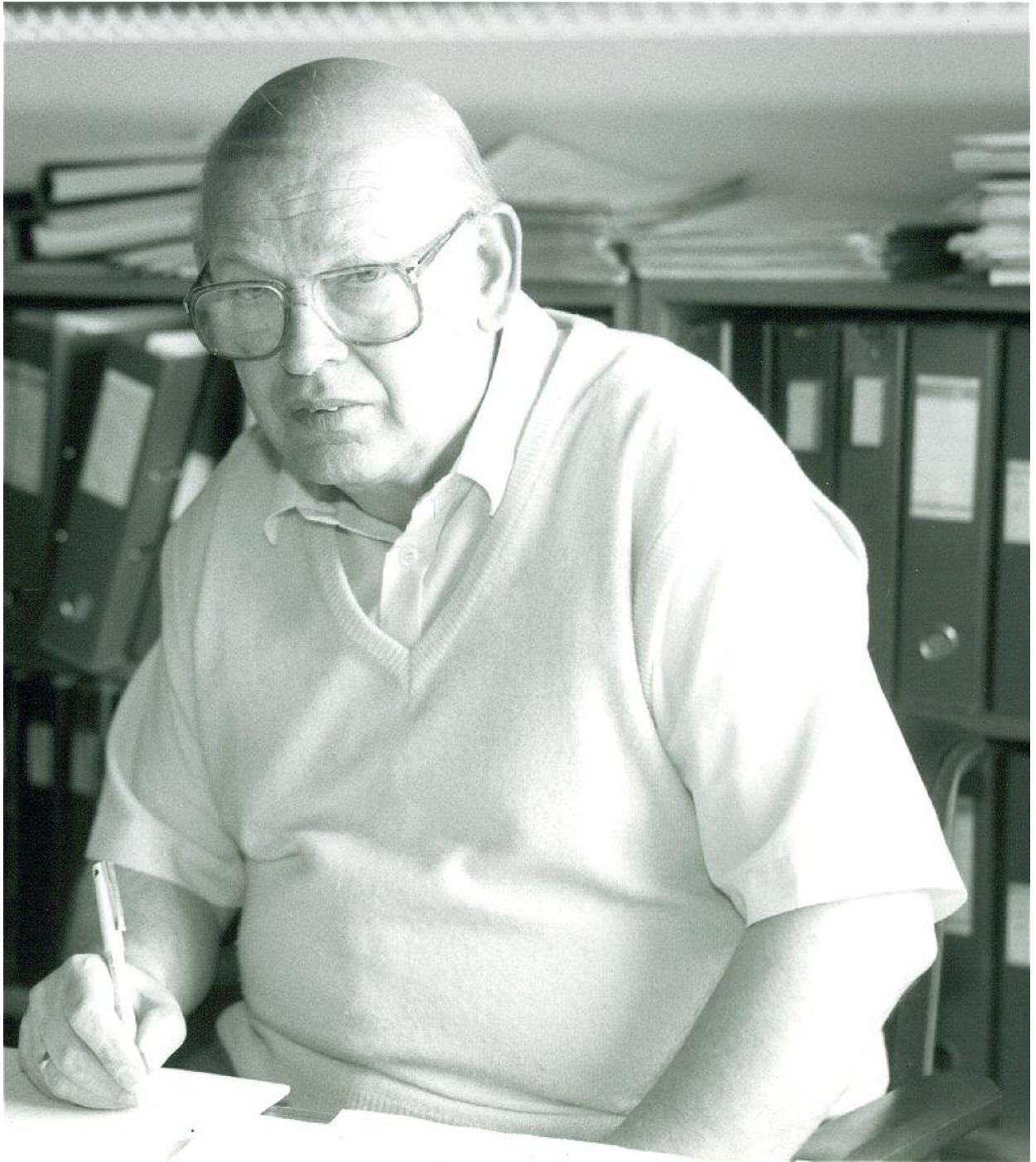
Også til Arbejderskak i Fælledparken til 1. maj fest skaffede han stærke udenlandske spillere. Han fortalte f.eks. om sine aftaler med det russiske skakforbund. Det var ikke til at vide, hvem der dukkede op. Det kunne være nogle ret ukendte, men meget stærke spillere. Det kunne også være en verdensmester!

Jeg husker, at vi den gang stillede seks hold til Vestvold, hvor vi nu kun kan skrabe et enkelt sammen. Men det foregik også anderledes! Man blev ringet op: "Der er Vestvold-turnering på mandag og så onsdag ugen efter. Jeg har sat dig på 3. holdet. Det er ude i Albertslund ved Medborgerhuset ude ved Centret, det finder du nemt. Vi mødes derude 19:15." Og så var samtalen forbi - inden man (eller i hvert fald jeg) nåede at finde ud af, om man havde andre aftaler den mandag... Men selvfølgelig stillede man op for klubben. Og Ejlert VAR klubben. Han brugte det meste af sin fritid på skakken - selv om han også holdt af et godt slag whist.

Da han døde, måtte vi fordele opgaverne, hvis vi ville have klubben til at køre videre. Per plejer at sige, at der skulle otte mand til at lave hans arbejde. Ja, for ingen andre kunne eller ville sætte så megen tid af, og ingen andre kunne mønstre den autoritet, som Ejlert besad.

Vi valgte at placere turneringen sidst på året 2005, hvor Ejlert ville være blevet 75.

*Bjarn*



**Ejlert Andersen**

# Ejlert Andersen in memoriam

---

*Per bød velkommen til turneringen:*

Hjertelig velkommen til jer alle til denne hurtigturnering, som Rødovre Skakklub har arrangeret for at markere, at den helt afgørende person i klubbens liv, Ejlert Andersen, ville være blevet 75 år her i begyndelsen af december, hvis han ellers havde levet. Men han døde faktisk for snart 10 år siden, kort tid efter at han var fyldt 65 år.

Nu skal jeg nok lade være med allerede her fra starten at trætte jer, der er kommet for at spille skak, med lange udredninger om Ejlert Andersens fortræffeligheder. Men da dette arrangement bærer hans navn, og I ikke ville være mødtes her denne søndag uden hans indsats for dansk skakliv i almindelighed og for Rødovre Skakklub i særdeleshed, så skal I lige have nogle ord med på vejen om Ejlert.

Vi har i annoncen i Skakbladet om denne turnering fortalt, at Ejlert var formand for KSU i flere perioder. Som sådan var han i flere år arrangør af den meget succesrige Politiken Cup, hvor kendte stormestre stillede op.

Men når vi her i Rødovre Skakklub mindes ham med så stor veneration, så skyldes det ikke alene, at han var formand i mere end 30 år – men især den måde han var formand på.

Han havde et utroligt engagement og ydede en fabelagtig arbejdsindsats. Ejlert var i sit es, når der skulle arrangeres og organiseres. Alt var altid tilrettelagt ned til mindste detalje, når Ejlert påtog sig ansvaret. Og det gjorde han altid, når der var den mindste chance for, at han kunne komme i nærheden af det.

Vi var lidt rådvilde i Rødovre Skakklub, da vores formand gennem hele vores tid i klubben pludselig døde. Men vi var da 8-10 mænd, der tog os sammen til i fællesskab at gøre den indsats, som Ejlert Andersen havde gjort ene mand, for at der fortsat kunne spilles klubskak i Rødovre.

Og det er da så heldigvis lykkedes os i et sådant omfang, at vi i dag har kunnet samle jer til denne turnering i Ejlerts navn. Rigtig hjertelig velkommen endnu en gang.

*Per*

# Ejlert Andersen in memoriam

---

Lidt skuffende blev vi kun 30 til denne mindeturnering, så det blev til to 8-mands grupper og en stor sidste gruppe på 14. Efter trykning af programmet med turneringstabeller kom der endnu to tilmeldinger, som vi desværre måtte afvise. Ellers kunne vi have fået fire grupper.

Der skulle spilles alle-mod-alle i 8-mands grupperne og Monrad i den sidste gruppe, altså i alt syv runder.

Det tog hele søndagen. Ernst havde gennem sit arbejdssted, KK Print Partner, fået trykt en folder med turneringsregler og -skemaer og med et vellignende billede af Ejlert på forsiden. Det var lånt af Ejlerts kone, Edith.

Per havde arrangeret, og Erik stod for kantinen med hjemmesmurte håndmadder til rimelige priser. Bent Kølvig var turneringsleder.



Rune vandt en flot sejr med kun ét tabsparti. Nr. to blev Knud Larsen, der havde meldt sig til turneringen "fordi Ejlert var min ven".

I kampen om tredjepladsen var der to spillere med 4½ points - og med

samme korrektion. Så blev det indbyrdes kamp, der måtte afgøre sagen og her stod Knud Højgaard bedst.

Gisli var kommet i en stærk gruppe, men resultatet: ét eneste point var alligevel overraskende lidt.

## Gruppe 1

Navn	DSU-rating	1	2	3	4	5	6	7	8	forv. points	korr.	plac.	
Rune L. Pedersen, Rødovre	1982	x	1	1	0	1	1	1	1	5,34	6	1	
Knud Larsen, tidl. Vanløse	1680	0	x	0	1	1	1	1	1	2,26	5*	2	
Knud Højgaard, Hvidovre	1835	0	1	x	1	0	½	1	1	3,87	4½	13,25	3
Henning Lauritsen, Gladsaxe	1810	1	0	0	x	1	1	½	1	3,63	4½	13,25	
Helge Neesgård-Madsen, Espergærde	1774	0	0	1	0	x	0	1	1	3,24	3		
Mikael Dræger, Gladsaxe	1869	0	0	½	0	1	x	1	0	4,26	2½		
Michael Marshall, enkeltmedlem	1714	0	0	0	½	0	0	x	1	2,62	1½		
Gisli Hardarson, Rødovre	1730	0	0	0	0	0	1	0	x	2,78	1		

# Ejlert Andersen in memoriam

## Gruppe 2

Navn	DSU-rating	1	2	3	4	5	6	7	8	forv. points	korr.	plac.	
Kaj Refsgaard, Jernbanen	1650	x	0	1	½	1	1	1	1	4,01	5½	1	
Ole Bruun, tidl. Rødovre	1650	1	x	0	1	0	0	1	1	4,01	4	2	
Bjarne Røhder, Rødovre	1510	0	1	x	1	0	½	1	0	2,52	3½	12,00	3
Zoran Wisal, Rødovre	1513	½	0	0	x	1	½	½	1	2,55	3½	11,25	
Hasib Imocanin, -	1650	0	1	1	0	x	1	0	0	4,01	3	10,50	
Flemming Bruun, Rødovre	1653	0	1	½	½	0	x	0	1	4,03	3	10,00	
Bjørn Enemark, Rødovre	1687	0	0	0	½	1	1	x	½	4,40	3	9,00	
Klaus Mortensen, Rødovre	1513	0	0	1	0	1	0	½	x	2,47	2½		



	Navn	DSU	1	2	3	4	5	6	7	pts.	korr.	plac.
1	Johnny Schartzlose, -	-	2	4	8	12	11	9	14	6½		1
2	Emil Nygaard, -	-	1	13	5	14	10	7	6	1		
3	Bjarne Håkansson, Hvidovre	1256	4	5	9	7	6	12	10	3½		
4	Ernst M. Hansen, Rødovre	1463	3	1	6	9	13	8	12	5		3
5	Karsten Jürs, -	-	6	3	2	10	7	14	13	1		
6	Anders Jürs, -	-	5	8	4	11	3	10	2	2½		
7	Finn Gjerulff, Hvidovre	1060	8	10	11	3	5	2	9	3		
8	Bjørn Gemzøe, Hvidovre	1273	7	6	1	13	12	4	11	4		5
9	John Vestergaard, Rødovre	1278	10	12	3	4	14	1	7	4		
10	Jørgen Nygaard, -	-	9	7	14	5	2	6	3	2		
11	Peter Meldal, enkeltmedlem	-	12	14	7	6	1	13	8	5		4
12	Judith Katz, Rødovre	1395	11	9	13	1	8	3	4			
13	Anders Hørby, Rødovre	1200	14	2	12	8	4	11	5			
14	Sebastian Agergaard Andersen, -	-	13	11	10	2	4	5	1	3		



# Ejlert Andersen in memoriam

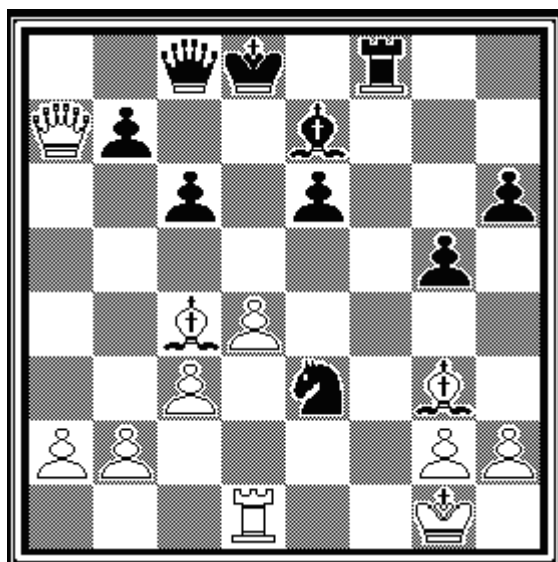
---

Det var en fornøjelse at møde nogle skakspillere, der har været ude af syne i mange år. Og de kunne stadig spille skak!

Her tænker jeg især på Knud Larsen, tidligere Vanløse, der blev nr. 2 i gruppe 1, og Ole Bruun, som tidligere

har spillet i Rødovre (og tidligere været redaktør). Han blev nr. 2 i gruppe 2.

Ungdommen var også repræsenteret med nogle skoleskakspillere i den nederste gruppe.



Men Hasib så en chance i at etablere en binding:

28. Db6+ Ke8 29. Lxe6 Dxe6  
30. Te8

hvorefter springeren ikke kan flyttes. Dronningen kan ikke nå at flytte i sikkerhed, inden springeren trues af 31.Lf7 og dermed er løberen vundet tilbage

Med kun 3 ud af 7 var der ikke mange lyspunkter for mig. Men en enkelt heldig afslutning kan ses til højre, hvor jeg har sort og netop har spillet

26. - Se3

Hasib Imocanin, der ikke så så fremmedartet ud som navnet, stod strålende, indtil han letsindigt slog bonden på a7. Det gav muligheden for dette modangreb, som koster hvid en kvalitet efter 27. Lb3 eller 27. Le2

Heldigvis fandt jeg det dræbende modtræk

30. - De4

med trussel mod g2. Nu duer 31. Lf7 ikke og 31. Te2 besvares blot med 31. - Tf1#

*Bjarn*

# Rødovre 2005 EMT

I sidste nummer af Interne Træk manglede den spændende afslutning af Rødovre EMT. Her følger nu de endelige turneringstabeller. Nogle spillere har to nye ratingtal. Det nederste er det endelige, korrigeret pga. deltagelse i en sideløbende turnering.



I gruppe A vandt Henrik Mortensen for andet år i træk. Denne gang skarpt forfulgt af Johnny Smidt, der overspillede sin stilling i sidste runde i et forsøg på komme á points med Henrik.

Gruppe A var 100 points svagere end sidste år. Men der blev kæmpet, kun

tre remis'er ud af 28 kampe, sidste år var der 13 remis'er.

Dara Akdag deltog sidst i gruppe D, men har på det år vundet næsten 300 i rating og han fortsætter opad. For Niels Peter fra Vanløse blev det en katastrofal turnering, nul points og et minus på 100.

## Gruppe A

	NAVN	DSU-rating	1	2	3	4	5	6	7	POINT (forv.)	Korr.	PLAC	+/-	Ny Rating
1	Nikolaj Benjamin O'hayv	1783	<sup>8</sup> ½	<sup>2 3</sup> 1	<sup>4 5</sup> 0	<sup>6 7</sup> 0	<sup>8</sup> 0	<sup>1</sup> 1	<sup>2 1/2</sup> 2½ (4,16)			6-7	-49	1734 1703
2	Niels Peter Krogh Nielsen	1589	<sup>7 1</sup> 0	<sup>8</sup> 0	<sup>3 4</sup> 0	<sup>5 6</sup> 0	<sup>x</sup> x	<sup>0*</sup> 0* (2,26)				8	-101	1488
3	Henrik Mortensen	1899	<sup>6 7</sup> 1	<sup>1 2</sup> 0	<sup>8</sup> 1	<sup>4 5</sup> 1	<sup>1/2</sup> ½	<sup>5 1/2</sup> 5½ (5,21)				1	9	1908 1943
4	Johnny Smidt	1593	<sup>5 6</sup> 1	<sup>7 1</sup> ½	<sup>2 3</sup> 1	<sup>8</sup> 1	<sup>4 1/2*</sup> 4½* (2,30)	<sup>13,25</sup> 13,25	<sup>2-4</sup> 2-4	<sup>74</sup> 74				1667
5	Niels Edoos	1962	<sup>4</sup> 0	<sup>8</sup> 1	<sup>6 7</sup> 1	<sup>1 2</sup> 0	<sup>3</sup> 1	<sup>4 1/2</sup> 4½ (5,70)	<sup>12,25</sup> 12,25	<sup>2-4</sup> 2-4	<sup>-36</sup> -36			1926 1964
6	Dara Sevkan Akdag	1589	<sup>3</sup> 0	<sup>4 5</sup> ½	<sup>8</sup> 0	<sup>7 1</sup> 1	<sup>2</sup> 1	<sup>4 1/2*</sup> 4½* (2,26)	<sup>11,25</sup> 11,25	<sup>2-4</sup> 2-4	<sup>79</sup> 79			1668 1719
7	Jacob Rubin	1731	<sup>2</sup> 1	<sup>3 4</sup> 1	<sup>5 6</sup> 0	<sup>8</sup> 1	<sup>1</sup> 0	<sup>4</sup> 4 (3,65)				5	11	1742 1745
8	Erik Johansen	1610	<sup>1</sup> ½	<sup>5 2</sup> 0	<sup>6 3</sup> 1	<sup>7 4</sup> 0	<sup>1</sup> 0	<sup>2 1/2</sup> 2½ (2,46)				6-7	2	1612 1576

# Rødovre 2005 EMT

Også gruppe B var svagere end sidste år, dog kun 50 points. Vinder blev en gammel kending, Jens Thrane, der også scorede 130 ratingpoint.

De blev såmænd leveret af Hovhannes, der havnede sidst med

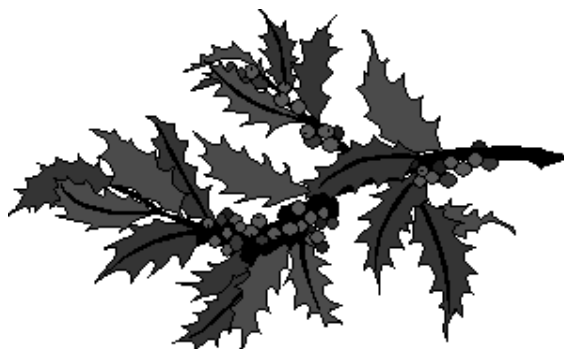
kun et enkelt point, langt under sædvanlig standard,

Zoran vandt spurtpremien, udsat af Bent Kølvig, efter lodtrækning blandt spillere som vandt i sidste runde, men ellers ikke fik præmie.

## Gruppe B

	NAVN	DSU-rating	1	2	3	4	5	6	7	POINT (forv.)	Korr.	PLAC	+/-	Ny Rating
1	Knud Erik Helleshøj	1508	0	1	1	1	1	0	0	4 (3,47)	14,50	3-4	23	1531
2	Ernst Mader Hansen	1508	1/2	0	0	0	1	0	1	2 1/2 (3,47)		7	-45	1463
3	Ohran Alic	1582	1	1	0	1	1	1/2	0	4 1/2 (4,28)		2	9	1591
4	Zoran Wisal	1513	1	1	0	0	0	1/2	1	3 1/2 (3,53)		5	0	1513
5	Bjarne Røhder	1465	0	1	1	0	0	1	1	4 (2,99)	11,00	3-4	45	1510
6	Hovhannes Tutundjan	1544	0	0	0	0	0	1	0	1* (3,86)		8	-130	1414
7	Jens Thrane	1468	1/2	0	1	1	1	1	1	5 1/2* (3,02)		1	134	1602 1551
8	Franz Henriksen	1500	1	0	1	1	0	0	0	3 (3,38)		6	-16	1484

snit 1511



# Rødovre 2005 EMT

Nederste gruppe blev i år en Monrad-gruppe. Med kun 10 deltagere giver dette system let problemer, for der er ikke mange muligheder for lægge runderne. At en spiller trækker sig undervejs, hjælper ikke på sagen.

I værste fald kan sidste runde ikke kan lægges, uden at enkelte kommer til at

møde hinanden igen. Men det lykkedes at undgå denne situation.

Claus blev en sikker vinder, men en gammel kending, Niels Opstrup, klarede sig også fint og kom med i præmierækken.

## Gruppe C

NAVN	DSU-rating	1	2	3	4	5	6	7	POINT (forv.)	Korr.	PLAC	+/-	Ny Rating
1 Claus Petersen	1318	2 1	4 1	8 0	3 1	6 1	9 1	10 ½	5½ (4,06)		1	65	1383
2 Børge Nielsen	1355	1 0	6 ½	9 0	7 1	3 1	5 1	4 0	3½ (4,30)		5-6	-36	1319
3 Bjørn Gemzøe	1344	4 0	5 1	10 1	1 0	2 0	8 1	9 0	3 (4,09)		7-9	-49	1295 1273
4 Ole Lindberg	1178	3 1	1 0	6 0	9 0	5 1	7 1	2 1	4 (2,45)		4	70	1248
5 Jens Carl Hviid	1409	6 ½	3 0	7 1	10 ½	4 0	2 0	8 1	3* (5,08)		7-9	-94	1315
6 Steen Petersen	1241	5 ½	2 ½	4 1	8 0	1 0	10 0	7 1	3 (3,44)		7-9	-20	1221 1248
7 Leif Clausen	1076	8 0	9 0	5 x	2 0	10 x	4 x	6 x	0 (1,84)		10	-76	1000
8 John Vestergaard	1291	7 1	10 ½	1 1	6 1	9 0	3 0	5 0	3½ (3,81)		5-6	-13	1278
9 Michael R. Rugaard	1300	10 0	7 1	2 1	4 1	8 1	1 0	3 1	5 (4,05)		2	43	1343
10 Niels Opstrup	1096	9 1	8 ½	3 0	5 ½	7 1	6 1	1 ½	4½* (1,88)		3	144	1240

# Partier fra EMT

---

## 1. runde, gruppe A (resterende)

Nielsen N. (1589) - Rubin J. (1731): 0-1 (A07: Reti)

1. Sf3 d5 2. g3 Sc6 3. Lg2 e5 4. d3 Sf6 5. Lg5 Le7 6. c3 Lg4 7. Lxf6 Lxf6 8. Sbd2 Dd7 9. O-O Lh3 10. Dc2 h5 11. Tfd1 h4 12. Sf1 g5 13. b4 Lxg2 14. Kxg2 hxg3 15. Sxg3? Dh3+ 16. Kg1 g4 17. Db3 gxf3 18. Dxd5 Dg2# 0-1 **[BK]**

## 4. runde, gruppe A (resterende)

Johansen E. (1610) - Akdag D. (1589): 0-1 (B46: Sicilian)

1. e4 c5 2. Sf3 Sc6 3. d4 cxd4 4. Sxd4 a6 5. Sc3 e6 6. a3 Sf6 7. Le2 Lc5 8. Sb3 La7 9. Lf4 e5 10. Lg5 d6 11. Lxf6 Dxf6 12. O-O O-O 13. Sd5 Dd8 14. Kh1 f5 15. exf5 Txf5 16. f4 exf4 17. Txf4 Txf4 18. Sxf4 Se5 19. Dd5+ Kh8 20. Se6 Lxe6 21. Dxe6 Df8? 22. Tf1 Dd8 23. Td1 De8! 24. Txd6?! Sf7 25. Txa6?? **25. Dxe8+ Txe8 26. Td2 Sg5 27. g3 Se4 28. Td7± 25... bxa6 26. Dxa6 De3 0-1 [BK]**

## 5. runde, gruppe A

Mortensen H. (1899) - Smidt J. (1593): 1-0 (B38: Sicilian)

1. d4 Sf6 2. c4 c5 3. Sf3 g6 4. Sc3 Lg7 5. e4 cxd4 6. Sxd4 O-O 7. Le3 d6 8. Le2 Sc6 9. f3 Ld7 **9... Db6 10. Dd2 Sxd4? 11. Lxd4 Sxe4?? 12. Lxb6 Sxd2 13. Le3** 10. Dd2 Tc8 11. O-O Se5 12. b3 Da5 13. a4 Tfe8 14. Tab1 Sc6 15. Tfc1 Dh5? 16. Sd5 b6 17. Sb5 Dh4? 18. Lg5 Dh5 19. g4 Dh3 20. Sf4 1-0 **[BK]**

Nielsen N. (1589) - Edoo N. (1962): 0-1 (A08: Reti)

1. Sf3 d5 2. g3 c5 3. Lg2 Sc6 4. d3 e5 5. O-O Le7 6. Sbd2 Sf6 7. c4 d4 8. h3 O-O 9. Sh2 Lf5 10. a3 Dd7 11. g4 Lg6 12. Sdf3 h6 13. Sh4?! Lh7 14. S4f3 e4 15. Se1 Ld6 16. dxe4 Sxe4 17. Sd3 f5 18. Sf4 fxg4 19. Sd5 gxh3 20. Lf3 Se5 21. Lxe4 Lxe4 22. f3 Lf5 23. Kh1 Sxc4 24. e4 Le6 25. Tg1 Kh8 26. Db3 Lxh2 27. Kxh2 Se5 0-1 **[BK]**

O'hayv N. (1783) - Akdag D. (1589): 0-1 (A58: Benko Gambit)

1. d4 Sf6 2. c4 c5 3. d5 b5 4. cxb5 a6 5. Sc3 axb5 6. Sxb5 La6 7. Sc3 d6 8. Sf3 g6 9. g3 Lg7 10. Lg2 Sbd7 11. O-O O-O 12. Te1 Da5 13. e4 Sg4 14. Dc2 Sde5 15. Sxe5 Sxe5 16. Le3 Sd3 17. Teb1 Sxb2! 18. Txb2 Lxc3 19. Ld2 Lxd2 20. Dxd2 Dxd2 21. Txd2 Tfb8 22. f4 Lc4 23. a4? **23. Lf1** 23... Ta5 24. Lf1 Tb4 25. Lxc4 Txc4 26. e5 Taxa4 27. Tad1 Te4 28. exd6 exd6 29. Kf2 c4 30. Tc1 Ta5 31. Tdc2 Td4 32. Txc4 Txc4 33. Txc4 Txd5 34. Ke3 Ta5 35. Kd4 Ta2 **35... Kf8!** 36. h4 Ta3 37. g4 Th3 38. g5 Txb4 **38... Kf8!** 39. Kd5 Th2 40. Kxd6 Te2 **40... Ta2** 41. Kd5 Kg7 42. Tc7 Te6 43. Tb7 Kf8 **43... Ta6 44. Ke5 Ta5+ 45. Ke4 Tf5 44. Tb3 Te7 45. Th3 Kg7 46. Kd6 Te8 46... Te4 46... Te6+ 47. Kd5 Ta6 48. Ke5 Ta5+ 49. Ke4 Tf5 50. Th1 f6** 47. Kd5 Th8 48. Ke4 h6 49. gxh6+ Txb6 50. Tg3 Kf6 51. Kf3 Kf5 52. Tg5+ Kf6 53. Tg3 Th5 54. Kf2 Td5 55. Te3 Tc5 56. Kf3 Kf5 57. Kg3 f6 58. Ta3 g5 59. fxg5 Kxg5 60. Td3 Tc4 61. Te3 Tc2 62. Tb3 f5 63. Kf3 Th2 64. Kg3 Th4 65. Tb5 Th1 66. Kf3 Th3+ 67. Kg2 Tc3 68. Kf2 Kg4 69. Tb2 f4 70. Ta2 **70. Tb8! Tc2+ 71. Kg1 Kg3 72. Tg8+ Kf3 73. Tf8 Philidors remisstilling!** 70... Th3 71. Ta4 **71. Kg2 f3+ 72. Kg1 Kg3 73. Tg2+ fxg2 PAT** 71... Th2+ 72. Kf1 Kg3 73. Ta8 Kf3? **73... Th1+! 74. Ke2 f3+ 75. Kd2 f2 76. Tg8+ Kf3 77. Tf8+ Kg2 78. Tg8+ Kf1-+ 74. Kg1 74. Ta3+! Philidor 74... Kg4 75. Tb3 f3 76. Tb8=** 74... Td2 75. Te8? **75. Ta3+ Ke2 76. Kg2 75. Tf8** 75... Td1+ 76. Kh2 Kf2 77. Te7 f3 78. Te6 Td2 **78... Te1** 79. Tg6 Kf1+ 80. Kh1 f2 81. Te6 Te2 **81... Te2 82. Ta6 Te8 83. Ta1+ Ke2 84. Ta2+ Kf3 85. Ta3+ Te3 0-1 [BK]**

# Partier fra EMT

---

Johansen E. - Rubin J. (1731): 0-1 (B12: Caro-Kann Defense)

1. e4 c6 2. d4 e6 3. Sf3 Le7 4. Sc3 d6 5. a4 h6 6. Ld3 Sd7 7. O-O e5! 8. dxe5 dxe5 9. Lc4 Dc7 10. Se2 Sb6 11. Lb3 Lg4 12. Sc3 Td8 13. De2 Sf6 14. a5 Sbd7 15. Le3 Lc5 16. Lxf7+? Kxf7 17. Lxc5 Sxc5 18. Dc4+ Se6 19. Se2 The8 20. c3 Kf8 21. Sh4 Df7 22. f3 Lh5 23. Sg3 De7 24. b4 Lf7 0-1 **[BK]**

## 6. runde, gruppe A

Mortensen H. (1899) - Johansen E. (1610): 1-0 (D05: Colle System)

1. Sf3 d5 2. d4 Sf6 3. e3 c5 4. c3 e6 5. Ld3 Le7 6. Sbd2 O-O 7. O-O Sbd7 8. De2 Dc7 9. e4 e5? 10. exd5 Sxd5 11. Lxh7+ Kxh7 12. De4+ f5 13. Dxd5 e4 14. Sxe4 Sb6 15. Seg5+ Lxg5 16. Sxg5+ Kg6 17. Dxc5 Dd8 18. Te1 Tf6 19. Sf3 Df8 20. Se5+ 1-0 **[BK]**

Smidt J. (1593) - Nielsen N. (1589): 1-0 (B23: Sicilian)

1. e4 c5 2. Sc3 d6 3. g3 Sf6 4. Lg2 Sc6 5. h3 g6 6. f4 h5 7. d3 Lg7 8. Sf3 a6 9. Le3 Da5 10. O-O O-O 11. Tb1 Tb8 12. a3 e6 13. De1 Sd7 14. Df2 Dc7 15. Kh1 b6 16. f5 exf5 17. exf5 Lxc3?? 18. bxc3 Sde5 19. Sxe5 Sxe5 20. f6 Lf5 21. Lh6 Dd7 22. d4 Sc6 23. Lxf8 1-0

Edoo N. (1962) - O'hayv N. (1783) 1-0 (C41: Philidor)

1. e4 e5 2. Sf3 d6 3. d4 exd4 4. Sxd4 Le7 5. Sc3 Sf6 6. Le2 Ld7 7. O-O O-O 8. f4 Sc6 9. Le3 Sxd4 **Når man har mindre terræn, er det klogt at bytte brikker af.** 10. Lxd4 Lc6 11. Lf3 Sd7 12. De1?! **12. Sd5 12. b4** 12... Lf6 13. Lf2? **13. e5! Lh4 (13... dxe5 14. fxe5 Lh4 15. g3 Lxf3 16. Txf3±) 14. De2 Lxf3 15. Dxf3 dxe5 16. fxe5 c5 17. Le3± 13... Te8 14. Dd2 Bondetab er uundgåeligt nu.** 14... Lxc3 15. Dxc3 Lxe4 (=) 16. Ld4 **Et noget optimistisk afslag på remis-tilbuddet.** 16... Sf6 **16... f6** 17. Tae1 d5 18. Lxf6 Dxf6 19. Dxf6 gxf6 20. Lxe4 dxe4 21. f5 **21. Kf2** 21... Tad8 22. Tf2 **22. Tf4 Td2 23. Tf2 Td5** 22... Td5 23. g4 e3? **Sort er forståeligt nok blevet lidt usikker på, hvordan det dobbelte tårnslutspil skal føres. Det er vanskeligt at finde noget aktivt, inden e-bonden bliver omringet. Et forsøg kunne være: 23... Tb5 24. c3 Kg7 25. Tfe2 Tbe5 26. Kf2 h5!** 24. Tfe2 Td4 25. h3 Tde4 26. Kg2 Td8 27. Kf3 Tde8 **Så er det ved at være sket for merbonden. 27... Td2 28. Txd2 exd2 29. Td1 Td4 30. Ke2** 28. Txe3 Txe3+ 29. Txe3 Txe3+ 30. Kxe3 Kf8 **Bondeslutspillet er faktisk mere spændende, end det ser ud til!** 31. Kd4 Ke7 32. Kc5 Kd7 33. c4 c6 34. b4 b6+ 35. Kd4 a6 36. a4 h6 37. c5 b5 38. axb5 **38. a5** 38... axb5 39. Ke3 Ke7 40. Kf4 Kf8 41. Kg3 Kg7 42. Kh4 Kh7?? **En afgørende fejl. Til remis førte det korrekte 42... Kg8 43. Kh5 Kh7! 44. h4 Kg7 45. g5 hxg5 46. hxg5 fxg5 47. Kxg5 f6+=** 43. Kh5 Kg7 44. h4 Kh7 45. g5 hxg5 46. hxg5 fxg5? **Sidste chance? Mere håb var der i fortsættelsen 46... Kg7! 47. g6! (Men ikke 47. gxf6+ Kxf6 48. Kg4 Kg7! (48... Ke5? 49. Kg5+-) 49. Kg5 f6+ 50. Kh5 Kh7=) 47... fxg6+ 48. fxg6 Kf8!! (48... Kg8 49. Kh6 Kh8 50. g7+ Kg8 51. Kg6+-) (48... f5 49. Kg5 f4 50. Kxf4 Kxg6 51. Ke5+-) 49. Kh6 Kg8 50. Kh5 (50. g7 f5 51. Kg5 Kxg7 52. Kxf5 Kf7=) 50... Kf8 51. Kg4 Kg8 52. Kf5!** Hvid må ofre g-bonden og gå ind i et besværligt dameslutspil med bare en enkelt bonde på brættet. **52... Kg7 53. Ke6 Kxg6 54. Kd6 f5 55. Kxc6 f4 56. Kb6 f3 57. c6 f2 58. c7 f1=D 59. c8=D±, og sorts bonde erobres. Men risikoen for remis-kakker er overhængende.** 47. Kxg5 Kg7 48. f6+ Kf8 49. Kh6 **49. Kh5!+-** 49... Kg8 50. Kg5 Kf8 51. Kf5 **51. Kh5!+-** 51... Ke8 52. Kf4 **Sort må hele tiden være parat til at besvare 52. Ke5 med 52... Kd7 . Derfor skal han holde sin konge et skridt længere mod vest.** 52... Kd8 53. Kf5 **53. Kg5! Kd7 (53... Ke8 54. Kh6 Kf8 55. Kh7) 54. Kh6 Ke6 55. Kg7 med gevinst.** 53... Ke8 54. Kg5 Kf8 **Samme stilling 3. gang! Sort kunne have krævet remis!** 55. Kh5! Kg8 56. Kh6! **Så er sort konge nødt til at gå til samme linje som kollegaen.** 56... Kh8 57. Kg5 Kh7 58. Kf5 Kh6 59. Ke5 Kg6 60. Kd6 Kxf6 61. Kxc6 Ke7 62. Kb7 f5 63. c6 f4 64. c7 f3 65. c8=D f2 66. Dc5+ 1-0 **[BK]**

# Partier fra EMT

---

Akdag D. (1589) - Rubin J. (1731): 1-0 (D43: OGD)

1. d4 d5 2. c4 e6 3. Sc3 c6 4. Sf3 Sf6 5. Lf4 Le7 6. h3 Sbd7 7. e3 Da5 8. Ld3 dxc4 9. Lxc4 Sb6 10. Lc7 Db4 11. Lxb6 Dxc4 12. Lc7 Db4 13. Dc2 Dc4 14. Se5 Da6 15. Dd3 b5 16. O-O Db7 17. La5 O-O 18. Tfc1 Sd7 19. Sxd7 Dxd7 20. Se4 Dd5 21. Sc5 Dg5 22. De4 Dd5 23. Dd3 Ld8 24. Lxd8 Txd8 25. b3 Dg5 26. De4 Td6 27. Dg4 De7 28. Td1 e5 29. Df3 f5 30. e4 Txd4 31. Txd4 exd4 32. b4 fxe4 33. Dxe4 Dxe4 34. Sxe4 Lf5 35. Sc5 a5 36. bxa5 Txa5 37. Td1 d3 **37... Txa2 38. Txd4 Tc2** 38. g4 Lg6 39. Td2 b4 40. Sb3 Td5 41. f4 Le4 **41... c5! 42. f5 Lf7 43. Sa5 Td7** 42. Kf2 Td8 43. Sc5 Lg6 44. f5 Lf7 45. Txd3 Ta8 46. Td2 Txa2 47. Txa2 Lxa2 48. Ke3 b3?! 49. Sa4 c5 50. Kd3 Kf7 51. Kc3 Kf6 **51... c4 52. Sb2 h5=** 52. Sxc5 Kg5 **52... b2 53. Kxb2 Ld5** 53. Se6+ Kf6 54. Sf4 (=) 54... h6 55. Sh5+ Kf7 56. h4 g5?? **56... g6!** 57. hxg5 hxg5 58. Kb2 Ke7 59. Sg3 1-0 **[BK]**

## 7. runde, gruppe A

Rubin J. (1731) - O'hayv N. (1783) 0-1 (D02: Queen's Pawn Game)

1. Sf3 d5 2. d4 c5 3. e3 Sc6 4. Lb5 Ld7 5. Sc3 e6 6. O-O Sf6 7. Te1 cxd4 8. exd4 Le7 9. a3 O-O 10. Ld3 a6 11. h3 b5 12. Se2 b4 13. a4 Se4 14. Lf4 f5 15. Se5 Sxe5 16. Lxe5 Lf6 17. Lh2 Lh4 18. Tf1 Lf6 19. f3 Sg5 20. c3 bxc3 21. bxc3 De7 22. Te1 Sf7 23. Sf4 Lh4 24. Te2 Df6 25. Lc2 Tfc8 26. Dd3 Dh6 27. g3 Lg5 28. Sg2 Dxh3 29. f4 Lf6 30. Se3 Sd6 31. Dd2 Se4 32. Lxe4 dxe4 33. Tg2 Dh5 34. g4 De8 35. a5 g6 36. c4 Tab8 37. Td1 Tb3 38. gxf5 exf5 39. Sd5 Lg7 40. Sb6 Td3 41. De2 Lxd4+ 42. Kh1 Lxb6 43. axb6 Txd1+ 44. Dxd1 Lc6 45. Kg1 e3 46. Tb2 De4 47. Kf1 Dh1+ 48. Lg1 Dh3+ 49. Ke1 Dg3+ 50. Kf1 Dxf4+ 51. Ke1 Dh4+ 52. Kf1 Dxc4+ 53. De2 Dc1+ 0-1 **[BK]**

Edoo N. (1962) - Mortensen H. (1899) ½-½ (C45: Scotch)

1. e4 e5 2. Sf3 Sc6 3. d4 exd4 4. Sxd4 Lc5 5. Sb3 Lb6 6. Le2 Sf6 7. Sc3 d6 8. Lg5 Le6 9. O-O h6 10. Lxf6 Dxf6 11. Sd5 Lxd5 12. exd5 Se5 13. a4 a5 14. Lb5+ c6 15. dxc6 bxc6 16. Le2 d5 (=) 17. Kh1 O-O 18. c3 Tad8 19. Dc2 Tfe8 20. Sd4 c5 21. Sb5 d4 22. Tad1 Dg6 23. Dxc6 fxc6 24. cxd4 cxd4 25. Ld3 Sxd3 26. Txd3 Te2 27. b3 Tc8 28. g3 Tcc2 29. Sxd4 Lxd4 30. Txd4 Tc3 31. b4 axb4 32. Txb4 Ta3 33. Kg2 Tea2 34. Td1 Txa4 35. Txa4 Txa4 36. h4 Kf7 37. Td3 h5 38. Tb3 Tc4 39. Td3 Tb4 40. Ta3 Tc4 41. Kf3 Tb4 42. Te3 Ta4 43. Te4 Ta5 44. Tf4+ Ke7 45. Te4+ Kf7 46. Kf4 Tf5+ 47. Ke3 Ta5 48. Tf4+ Ke6 49. Tb4 g5 50. hxg5 Txg5 51. Tf4 Ta5 52. Ke2 g6 53. Kf1 Tb5 54. Kg2 Ta5 55. Kh3 Tb5 56. Tf8 Ke7 57. Tf3 Ke6 58. Kh4 Ta5 59. Tf8 Ke7 60. Tb8 Kf7 61. Tb7+ Kf6 62. Tb6+ Kf7 63. f4 Tc5 64. Tb3 Kf6 65. Ta3 Tb5 66. Ta6+ Kf5 67. Ta3 Tb1 68. Ta5+ Kf6 69. Ta6+ Kf5 70. Ta5+ (=) 1/2-1/2 **[BK]**

Akdag D. (1589) - Nielsen N. (1589): 1 - 0 (uden kamp)

Smidt J. (1593) - Johansen E. (1610) 0-1 (C10: French)

1. e4 e6 2. d4 d5 3. Sd2 dxe4 4. Sxe4 Sd7 5. Lc4 Sgf6 6. Sg5 Sb6 7. Lb3 h6 8. S5h3 c5 9. c3 cxd4 10. Sf3 Lc5 11. cxd4 Lb4+ 12. Ld2 Lxd2+ 13. Dxd2 O-O 14. O-O Sbd5 15. Se5 Ld7 16. f4 Lb5 17. Tfe1 Db6 18. Kh1 a5 19. a3 a4 20. La2 Tac8 21. Tad1 Tc7 22. Lb1 Lc6 23. Sg1 Tfc8 24. Sgf3 Sh5 25. Dd3? **25. f5** 25... f5?! **25... Sdxf4! 26. Dh7+ Kf8 27. Sxc6 Dxc6** 26. Sc4 Shxf4 **26... Da6! 27. Sd6 Td8 28. Dxa6 bxa6 29. Txe6 Shxf4 30. Lxf5 Sxe6 31. Lxe6+ Kf8** 27. Sxb6 Sxd3 28. Lxd3 **28. Sxd5 Sxe1 29. Sxc7 Sxf3 30. Sxe6 Sh4 31. Sf4=** 28... Sxb6 29. Txe6 Lxf3 30. gxf3 Tc1 **30... Sc4 31. Lxf5 Sxb2=** 31. Txc1 Txc1+ 32. Kg2 Sd5 33. Kg3 f4+ 34. Kg4 Kf7 35. Te5 Tg1+ 36. Kh3 **36. Kf5 g6+ 37. Ke4 Sf6+ 38. Kxf4** 36... Sf6 37. Tb5 Td1 38. Txb7+ Kf8 39. Tb8+ Ke7 40. Tb7+ Kf8 41. Lc4 Txd4 42. Tb4 g5 43. Txa4 h5 44. Ta8+ Kg7 45. Ta7+ Kg6 46. La2 g4+ 47. fxc4 hxg4+ 48. Kh4 **48. Kg2** 48... Td1 **48... Td3** 49. Lc4 f3 **49... g3** 50. Kg3 Tb1 **50... Tg1+** 51. Kh4 Td1 **51... Txb2** 52. Kg3 Td2 53. Lf1 Td1 54. Lc4 Tb1 55. b4 **55. Ld3+** 55... f2 56. Ld3+ Kh6 57. Ta6 **57. Kxf2** 57... f1=D 58. Lxf1 Txf1 **Resten ikke noteret.** 0-1 **[BK]**

# Regler for skakspillet internt

---

Der spilles generelt efter FIDEs regler, sådan som de er gengivet i Skakhåndbogen, seneste udgave. Dog gælder følgende særskilte regler ved interne turneringer i klubben:

- I turneringer med mere end én times betænkningstid til hver spiller er der noteringspligt. Det enkelte træk skal være noteret, før nyt træk må foretages (jf. Skakhåndbogen § 8.1).

Dvs., at reglen "*Det er forbudt at notere trækkene på forhånd*" er sat ud af kraft i interne turneringer

- Mobiltelefoner skal være slukket i de lokaler, hvor der spilles interne turneringer. Hvor særlige hensyn gør sig gældende, kan turneringslederen på anmodning herom tillade, at en spillers mobiltelefon er tændt. Turneringslederen skal i så fald orientere de øvrige spillere i lokalet herom (jf. Skakhåndbogen §§ 12.2b og 13.7b).

Dvs. at reglerne "*Det er strengt forbudt på spillestedet at medbringe mobiltelefoner*" og "*Det er forbudt for alle at anvende mobiltelefon på spillestedet og på andre steder bestemt af turneringslederen.*" ikke gælder i interne turneringer

- Melder en spiller rettidigt afbud til et parti, fastsætter turneringslederen en ny dato for partiets afvikling. Er en af spillerne forhindret i at spille denne dato, overlades det til spillerne selv at fastsætte en dato for partiet. Lykkes det ikke, afgør turneringslederen pointtildelingen for partiet.





tegning: Bjørn Gemzøe

# Vinterturneringen

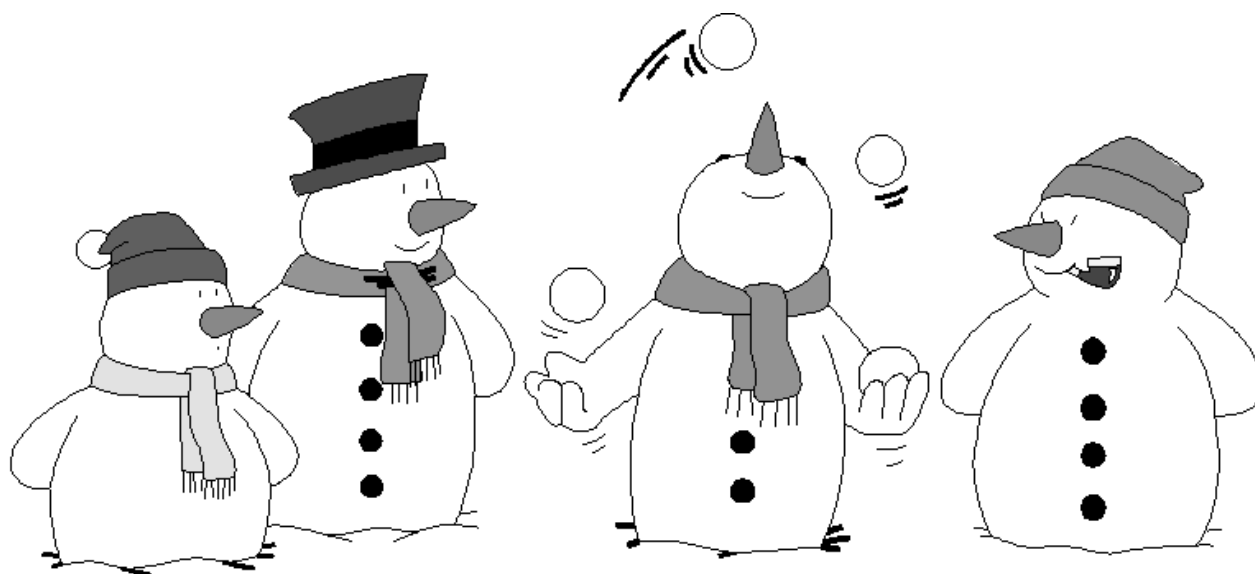
	NAVN		1	2	3	4	5	6	7	Points	Plac.
1	Johnny Smidt	1667	1								
2	Ernst M. Hansen	1606			0	-					
3	Knud Erik Helleshøj	1603	0			-					
4	Johan Petersen	1725	0			-					
5	Erik Johansen	1538	1	-	-						
6	Bjørn Enemark	1687	1			-					
7	Bjarne Røhder	1528				-					
8	Gisli Hardarson	1729	0	-	1						

	NAVN		1	2	3	4	5	6	7	8	9	Points	Plac.
1	Hovhannes Tutundjan	1550	1*	1	-						X		
2	Franz Henriksen	1529	X	0	0								
3	Zoran Wisal	1519	0	X	-								
4	Per Kühlmann	1468	0	1	X								
5	Jens Hviid	1461	0	0	1*	X							
6	Klaus Mortensen	1525	1	0	0		X						
7	Judith Katz	1474	1	1	1			X					
8	Niels-Holger Nielsen	1565	1	0	0*				X				
9	-		X	X	X	X	X	X	X	X	X	X	X
10	Claus Petersen	1475	0*	1	1					X			

# Vinterturneringen

---

	NAVN		1	2	3	4	5	6	7	8	9	Points	Plac.
1	Bent Christensen	1273	1	1	1								
2	Christian Christensen	1100	1	0	0								
3	Knud Hornhaver	1353	-	0	0								
4	Børge Nielsen	1518	-	0	1								
5	John Hjelm	1203		0	-								
6	Henrik Jessen	1400?			0								
7	John Vestergaard	1420	1/2	1	1								
8	Bjørn Gemzøe	1273	1/2	1	-								
9	Anders Hørby	1246	0	1	0								
10	Ole Lindberg	1294	0		1								



# Partier fra vinterturneringen

hvid: Ernst M. Hansen  
sort: Knud Erik Helleshøj

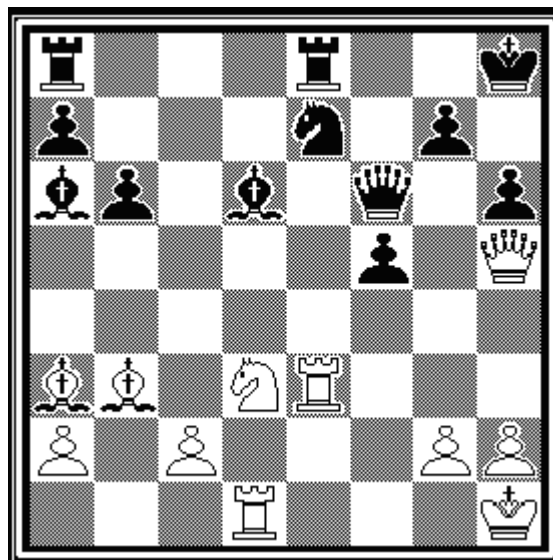
I denne interessante stilling havde Ernst som hvid ca. 6 min. tilbage, mens Knud Erik havde 1½ time (!).

Der blev spillet

Te6 Dxe6 Lxe6 Lxa3  
Se5 Lb2 Sf2+ Kh7  
Sg5+

med remistilbud, evig skak

Med den tid, som Ernst havde tilbage, var der ikke så mange muligheder.



hvid trækker



Tilbage ved analysebrættet har Ernst så fundet

Lxd6 Dxd6 Te6  
(sort har det svært med sin dame)

- Dd4 Txh6+ gxh6  
Dxh6#

Som Ernst skriver: "Det havde været sjovere for mig"!

*Ernst*

Redaktøren satte Fritz på opgaven og fik følgende forslag:

Lxd6 Sg6 Txe8+ Txe8  
Le5

den kan ikke slås!

- Dg5 Dxg5 hxg5  
Lc3 Lb7

og stort hvidt forspring, svarende til 2½ B

# Partier fra vinterturneringen

Nedenstående parti endte i en sag for turneringsledelsen, mere om det senere. Her er nu først partiet med kommentarer af programmet Fritz og redaktøren

**Hvid: Jens Hviid**  
**Sort: Niels-Holger Nielsen**  
**runde 3, A25: engelsk åbning**

1. c4 e5 2. Sc3 Sf6  
3. g3 Sc6 4. Lg2 Le7  
5. d3 d6 6. Sf3 O-O  
7. O-O Lg4 8. Lg5

nyhed

8. h3 Ld7 9. Kh2 Te8  
10. e4 Bf8 11. Bg5 h6  
**Bruckhaus, H - Engels, L / Krefeld**  
**1938 / EXT 98/1-0**

8. - Dd7 9. Dd2 Tfe8  
10. Lxf6 Lxf6 11. Sd5 Ld8  
12. b4 a6 13. a4 Sa7

bedre

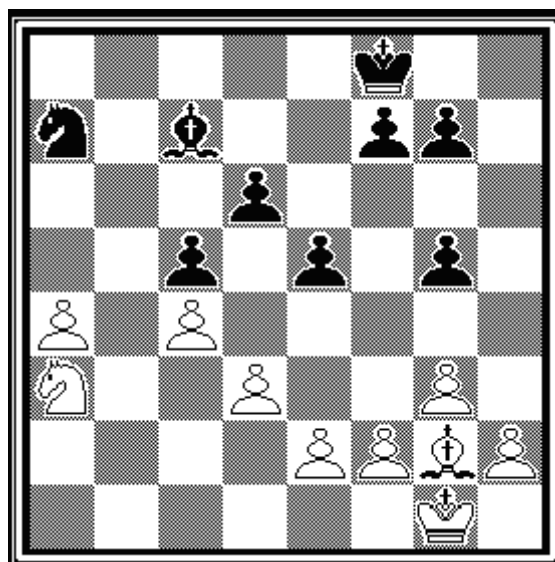
13. - Lxf3!? 14. Lxf3 Sd4

14. b5 c6 15. bxc6 bxc6  
16. Se3 Lh5 17. Tfb1 a5  
18. Tb3± Lc7 19. Tab1 Tab8?

20. Txb8+-

klar hvid fordel

20. - Txb8 21. Txb8+ Lxb8  
22. Dxa5 Lg6 23. Db6 Dc7  
24. Dxc7 Lxc7 25. Sh4 Kf8  
26. Sxg6+ hxg6 27. Sc2 c5  
28. Sa3 g5



29. Sb5

en skam at hvid ikke forsøgte

29. Sc2 Ke8 30. Se3 Kd7  
31. Kf1 Sc6 32. Ld5 f6

Red.: Sb5 ser ellers logisk ud, b5 bliver fribonde, men kongen kan ikke komme den til hjælp

29. - Sxb5± 30. axb5 Ke7  
31. Le4 f6 32. g4  
32. Kg2 La5±

32. - Kf7 33. Kg2 Lb8  
34. Kf3 Ke7 35. Ld5 Lc7  
36. Ke4 Kf8 37. Kf5 Ke7  
38. h3 Ld8 39. Lc6 Lc7  
40. Lb7 Ld8 41. Ke4 Kd7  
42. Kd5 Lc7 43. Lc6+ Ke7  
44. Lb7

her i slutspillet er der mange muligheder. Sort kan kun flytte frem og tilbage og tilbyder remis flere gange.

# Partier fra vinterturneringen

44. - Kd7 45. Ke4 Ke7  
46. Kf5 Kf7

Fritz har mange forslag til små forbedringer, her f.eks.

46. - Ld8

71. Kd5

71. b6!? Lxb6 72. Kd5±

71. - Lb6= 72. Lb7 Kd7

73. La6 La7

hvid forsøger at afvikle noget i midten for at komme ind i stillingen

47. e3 Ld8 48. f4 gxf4

49. exf4 exf4 50. Kxf4 g5+

51. Kf5 Lb6 52. Ke4 Ke7

53. Kd5 Kd7 54. La8 La7?

Her anser Fritz stillingen for +2B til hvids fordel

54. - La5 55. d4 cxd4

56. Kxd4 Lb6+ 57. Kd5±

55. Ke4

bedre var

55. Lc6+ Ke7 56. Le8+-

55. - Ke7 56. Kf5 Lb6

57. Kg6 La7 58. Kf5 Lb6

59. Ke4 Lc7 60. d4± Lb6

61. dxc5 dxc5 62. Kd5 Kd7

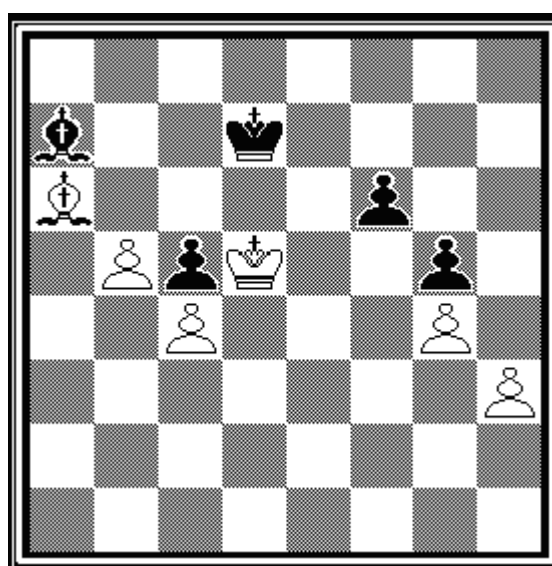
63. Lc6+ Ke7 64. Lb7 Kd7

65. Lc6+ Ke7 66. Ke4 La7

67. Kf5 Lb6 68. Kg6 La5

69. Kf5 Lb6 70. Ke4 La7±

i denne lange serie, hvor sort kun har kunnet rykke lidt frem og tilbage har sort mange gange tilbudt remis pga. de uligefarvede løbere og slutspillet er da heller ikke nemt.



Her erklærede Niels-Holger så, at stillingen var teoretisk remis. Han gad spille ikke mere, og så gik han!!  
Jens Hviid spillede:

74. Lc8+!?

og tilkaldte turneringslederen (redaktøren), der tog sagen med sig til afgørelse.

Der er enighed i bestyrelsen om,

- at det er usportsligt at udvandre §12.1 og §12.5
- at det er chikane at tilbyde remis mere end et par gange, §12.6
- tidsoverskridelsen

Jens Hviid dømmes derfor som vinder

*Bjarn*

# Partier fra vinterturneringen

---

I partiet Claus Petersen - Hovhannes Tutundjan i 1. runde af vinterturneringen var spillerne åbenbart ikke klar over betænkningstiden. Efter at Hovhannes var kommet over de to timer, satte de urene en halv time tilbage og fortsatte spillet. Det endte med gevinst til Hovhannes.

Ved 2. runde to uger senere blev det så klart for Claus, at de havde spillet

med forkert betænkningstid. Han har derfor skrevet til Per Kühlmann og spurgt "Hvad foreskriver reglerne, når vingen falder efter den for turneringen fastsatte tid?"

Claus har naturligvis ret i, at Hovhannes burde have tabt på tid.

Men omvendt blev partiet jo vundet ved brættet uden protest.



Bestyrelsen har fungeret som turneringsudvalg og har behandlet denne forespørgsel. Her er Pers svar:

Ja, det er såmænd ikke så enkelt, Claus. Ifølge reglementets § 6.9 er en spillers vinge faldet, når modstanderen (eller turneringslederen) med rette påpeger det, og så har vedkommende tabt partiet (§ 6.10).

Som jeg forstår forløbet, så har du jo ikke påpeget, at Hovhannes' tid var udløbet, men har indvilliget i at sætte urene ½ time tilbage. Og da I ikke tilkaldte nogen turneringsleder, ja, så fortsatte partiet jo blot, og så vidt jeg forstår, underskrev du endda ved spillets afslutning din turneringsliste, der viste, at Hovhannes havde vundet partiet. I følge reglementets § 8.7 indebærer den underskrift i givet fald dette resultat, selv om det efterfølgende skulle vise sig, at der var fejl ved partiets forløb.

Vi har ikke i Rødovre Skakklub nogle bestemmelser om klager, men i DSU's regler for koordinerede turneringer bestemmes det (§ 10), at indsigelser skal indgives senest 10 dage efter partiet. Du fortalte mig imidlertid først efter 14 dage, at du havde problemer med det pågældende parti.

Alt i alt må min bedømmelse nok være, at Hovhannes er vinder af partiet, sådan som reglerne nu engang er. Men jeg hører naturligvis gerne din mening, inden jeg træffer en endelig afgørelse.

*Pers*

# Om holdturneringen

---

## Førsteholdet vil tilbage i mester-rækken !!!

I skrivende stund\*) styrer 1. holdet mod mesterrækken og ligger på en 2. plads efter Skovlunde. (Hvad laver holdet også i 1. række?) Holdets kamp mod Brøndbyerne 1. var ren opvisning med en sejr på 5½-2½.

Jeg overværede holdets blændende spil med kun ét tabsparti. Jeg vil godt fremhæve Bent, Rune og Johnny som spillede solidt. Szücs kom heldigvis i midtspillet tilbage i kampen og vandt efter en lidt tvivlsom start.

\*) efter 2. runde, red.

## 2. holdet

Holdet ser ud til at tage sig en slapper med en placering midt i 2 række. Holdet har knebent tabt begge deres 2 kampe med 3½-4½. Det var ærgerligt at holdet måtte stille op med 7 mand ude mod Jernbanen, da en af spillerne mødte op i klubben i stedet for. Vi kunne måske i denne kamp have fået uafgjort eller hevet en smal sejr hjem. Denne gang fandt alle Jernbanens klublokale på Ellebjerg St. og ikke Blushøjvej, som der står anført i adressefortegnelsen.

Keep up the good work.

Husk, at afbud altid skal foretages på min mobil: 40 84 36 39 og gerne i god tid.

*Flemming*





# AS04 II - Rødovre I: 3 - 5

---

AS04 II		3 - 5	Rødovre I	
Søren G. Jensen	1980	½ - ½	Bent Kølvg	2284
Thore Nyboe Jensen	1916	0 - 1	Jens Akhøj	1919
Jonel Balnozan	1889	0 - 1	Peter Rank	1894
Anders Sønderby	1782	0 - 1	Gyula Szücs	1816
Erik Sværke Hansen	1802	0 - 1	Johnny Smidt	1667
Bjarne Klos	1788	1 - 0	Gisli Hardarson	1730
Steen Delager	1744	½ - ½	Bjørn Enemark	1667
Janus Munck Rasmussen (R)	1576	1 - 0	Ernst M. Hansen (R)	1463

---

Start på den nye sæson! Denne gang tilbage i 1. række.

Selv blev jeg først færdig - efter en ret fredelig remis, hvor modstanderen havde en anelse mere initiativ. Ernst, som var trådt ind som reserve pga. afbud fra Bjørn Christoffersen, kom til at møde en reserve fra AS04, men klarede det ikke. Det gjorde Peter Rank derimod, der har fået spillelysten tilbage. Her blev det til kort proces, et point på kun et par timer. Også Johnny, nytilkommen fra netop AS04, spillede fint i sin første kamp for klubben. Han spillede sig en kvalitet foran og vekslede så en bonde for en løber.

Bent nåede frem til en stilling med 6 B og uligefarvede løbere. Det måtte blive remis, selv om Bent forsøgte at lokke modstanderen til at slå en dårlig bonde for en god. Da jeg gik, lignede det 4-4. I de sidste tre stillinger forventede jeg tab for Jens, der var to

bønder bagud. Desuden remis til Gyula, der dog kun var nået til midtspillet efter 3 timer og forhåbentlig remis til Gisli, der dog var trængt, bl.a. med en inaktiv, indespærret løber.

Men sådan gik det ikke! Jens vandt sin stilling, hvordan han så end har båret sig ad! (Senere skrev Jens til mig og fortalte, at han vandt på tid et par træk før han ville være blevet mat. Men han havde stadig en bonde tilbage ...)

Også Gyula vandt, mens Gisli måtte nøjes med et nul. Hermed blev det til 3-5, en overraskende sejr og en god begyndelse på turneringen.

*Bjarn*

# Rød I - Brøndbyerne I: 5½-2½

---

Rødovre I		5½ - 2½	Brøndbyerne	
Bent Kølvig	2284	1 - 0	Jacob Nielsen	1693
Rune L. Pedersen	1982	1 - 0	Henning Holst	1601
Jens Akhøj	1919	½ - ½	H. J. Nielsen	1666
Peter Rank	1894	½ - ½	Michael Skelbæk	1583
Gyula Szücs	1816	1 - 0	Anders Kjær	1512
Bjørn Christoffersen	1636	½ - ½	Søren Klintsø	1467
Johnny Smidt	1667	1 - 0	Johnny Johannesen	1462
Bjørn Enemark	1667	0 - 1	Hans Henrik Kabell Nissen	1498

---

Så kom vi til at spille med de nye brikker, som Rødovre Kommune har bevilget penge til. Dejlige brikker med god tyngde i. Nu kan vi stille op med ensartet og pænt materiel til hjemmekampene. En stor tak til kommunen!

Brøndbyerne syntes på forhånd at være en overkommelig modstander, men man kan ikke altid tro på rating-tallene. Hverken rating eller de nye brikker hjalp mig, der hurtigt blev spillet over ende. Rune var trådt ind som reserve for Gisli, der ikke var frisk. En stærk reserve, der snart fik et helt point hevet i land. Herefter fulgte tre remis'er fra Jens, Peter og Bjørn Christoffersen. 2½ - 2½.

Tilbage var Szücs, Bent og Johnny. Szücs havde tabt en bonde, men fik pludselig etableret et vindende angreb, med diagonal, afdækkerskak og åben tårnlinie. Bent demonstrerede, at en springer og 6 bønder er langt stærkere end en løber og 6 bønder. Ingen af hans bønder stod på løberens felter.

Og endelig spillede Johnny solidt mod en spiller, der endte med at komme i tidsnød. Undervejs vandt han et tårn på en springergaffel, men modstanderen slog ikke tilbage og fik i stedet et godt angreb og vandt tårnet tilbage. Efter afbytninger endte det med et bondeslutspil, med overvægt til Johnny. 5½ - 2½.

*Bjarn*

## 2. holdet

---

### Rødovre II - Frederiksberg III: 3½ - 4½

Rødovre II			Frederiksberg III	
Erik Johansen	1576	0 - 1	Jørgen Falkengaard	1731
Torben M. Jensen	1498	½ - ½	Peter Køhler	1823
Claus Petersen	1383	0 - 1	Morten A. Helles	1773
Børge Nielsen	1319	0 - 1	Michael W. Olesen	1676
Franz Henriksen	1500	1 - 0	Dennis L. Rose	1698
Zoran Wisal	1513	1 - 0	Ole Overmark	1697
Jens Carl Hviid	1315	0 - 1	Ulf Nonboe	1680
John Vestergaard	1278	1 - 0	Asbjørn W. Nonboe	1481
	snit 1422		snit 1695	

Et knebent nederlag til Frederiksberg III er et fornemt resultat. Vores hold har i snit 275 ratingpoints mindre pr. bræt. Hvis man tager match for match,

så har vi en forventet score på 1½ points. At komme to hele points over dette er flot.

---

### Jernbanen I - Rødovre II: 4½ - 3½

Jernbanen I			Rødovre II	
Robert d'Hermilly	1800	0 - 1	Erik Johansen	1576
Kaj Refsgaard	1785	0 - 1	Torben M. Jensen	1498
Per Christoffersen	1511	1 - 0	Claus Petersen	1383
Niels Bertelsen	1697	1 - 0	Børge Nielsen	1319
Bent Løjengård Andersen	1456	0 - 1	Franz Henriksen	1500
Holger H. Nielsen	1587	½ - ½	Zoran Wisal	1513
Keld Jarlkov	1464	1 - 0	Jens Carl Hviid	1315
Hans Christensen	1649	1 - 0	John Vestergaard	1278
	snit 1619		snit 1422	

Her var vi kun 200 ratingpoints efter pr. bræt, og dermed en forventet score

på 2¼. Det er altså nok en gang et flot resultat.

# Ratinglisten

*november 2005*

	23/10-04	+-	Bon.29/5-05	+-	Bon.11/11-05	Års +/-	
1 Bent Kølvig	2298	0	2298		2298		
2 Jens Akhøj Nielsen	2070		2070		2070	*	
3 Søren Drejfeldt	2045		2045		2045	*	
4 Rune L. Pedersen	1916		1916		1916		
5 Peter Rank	1875		1875		1875	*	
6 Jan Nielsen	1859		1859		1859		
7 Gyula Szücs	1828		1828		1828		
8 Tommy Lundsteen	1823		1823		1823		
9 Jacob Rubin	1808	-3	1805	5	1810	2	
10 Jørgen Larsen	1780		1780		1780	*	
11 Frank Krieger	1770		1770		1770	*	
12 Kim Andersen	1749		1749		1749		
13 Bjørn Christoffersen	1693	45	1738		1738	45	
14 Gisli Hardarsson	1724	5	1729		1729	5	
15 Johan Petersen	1739	-14	1725		1725	-14	
16 Bjørn Enemark	1686	1	1687		1687	1	
17 Johnny Smidt			0		1667		
18 Michael Rosenby	1655		1655		1655	*	
19 Flemming Bruun	1621		1621		1621		
20 Ernst M. Hansen	1561	61	20	1642	-36	1606	45
21 Knud Erik Helleshøj	1507	72	20	1599	4	1603	96
22 Niels H. Nielsen	1583	-18		1565		1565	-18
23 Jens Bager	1562			1562		1562	
24 Leif Redke	1561			1561		1561	
25 Hovhannes Tutundjan	1615	-7		1608	-58	1550	-65
26 Erik Johansen	1526	17		1543	-5	1538	12
27 Franz Henriksen	1500			1500	29	1529	29
28 Torben M. Jensen	1528			1528		1528	
29 Bjarne Røhder	1528	-29		1499	29	1528	
30 Klaus Mortensen	1546	-21		1525		1525	-21

# Ratinglisten

november 2005

	23/10-04	+/-	Bon.	29/5-05	+/-	Bon.	11/11-05	Års +/-
31 Zoran Wisal	1609	-92	-30	1487	32		1519	-90
32 Børge Nielsen	1456	74	20	1550	-32		1518	62
33 Arne Østergaard	1559	-43		1516			1516	-43
34 Henrik Jessen							1500	
35 Claus Petersen	1400	51	15	1466	9		1475	75
36 Judith Katz	1439	35		1474			1474	35
37 Per Kühlmann	1562	-74	-20	1468			1468	-94
38 Jens Hviid	1340	91	30	1461			1461	121
39 John Vestergaard	1382	29		1411	9		1420	38
40 Claus Larsen	1400	13		1413			1413	13
41 Carl Gunnar Dalsgaard	1380			1380			1380	*
42 Knud Hornhaver	1383	-30		1353			1353	-30
43 Ole Lindberg	1324	-67	-15	1242	52		1294	-30
44 Bent Christensen	1248	25		1273			1273	25
45 Bjørn Gemzøe							1273	
46 Niels Opstrup	1282	-33		1249			1249	-33
47 Anders Hørby	1249	-3		1246			1246	-3
48 John Hjelm	1252	-49		1203			1203	-49
49 Steen Achton	1189			1189			1189	
50 Leif Clausen	1153	-27		1126	-7		1119	-34
51 Christian Christensen							1100	
52 Rudolf Kuniss	1000			1000			1000	

\* rating fra 1997 eller tidl.

Uden for listen

Alex Juul

Anders Lundsgaard

Lars Sørensen

# Sidste: Holdturn., 3. runde

---

Frederiksberg II		5 - 3	Rødovre I	
Francis Morini	2013	1 - 0	Bent Kølvig	2284
Kim R. Thomsen	1952	1 - 0	Jens Akhøj	1919
Ole Schøller Larsen	2026	0 - 1	Peter Rank	1894
Torben Schøller Larsen	1950	1 - 0	Gyula Szücs	1816
Erik Jarlnæs	1706	1 - 0	Bjørn Christoffersen	1636
Arne Schøller Larsen	1736	½ - ½	Johnny Smidt	1667
Jørgen Schøller Larsen	1706	½ - ½	Gisli Hardarson	1730
Ahmed Kazic	1696	0 - 1	Bjørn Enemark	1667
	snit	1848		snit 1827

Kampleder Frode B. Nielsen gjorde det fra starten klart, at eventuelle mobiltelefoner skulle være slukket. Mere overraskende var det, at man ikke må sige skak. Det skulle stå i bemærkningerne til de nye FIDE-regler som eksempel på chikane! Den havde jeg ikke hørt før.

Vi har før haft det svært mod Frederiksberg, således også denne gang. Gyula Szücs tabte efter kun en times spil, men Peter Rank slog tilbage efter yderligere en times spil.

Så tabte Jens Akhøj, mens Gisli holdt remis. Johnny Smidt havde fuldstæn

digt krammet på sin modstander, var kommet foran med en kvalitet og forventede at sætte ham mat. Da det glippede, var han ved at tabe på tid, men hans modstander tilbød meget sportsligt remis.

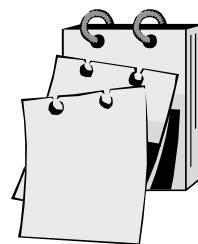
Bent tabte, det er ellers længe siden! Så stod det 4-2, men jeg havde en plusstilling, en enkelt bonde foran. Det var nok til gevinst. Derimod kunne Bjørn Christoffersen ikke holde sin stilling og endte med at tabe på tid med en stilling i underkanten.

*Bjørn*

---

Rødovre II			Vanløse II	
Erik Johansen	1576	-	Niels Møller Rendlev	1688
Torben M. Jensen	1498	-	Niels Peter Krogh	1488
Claus Petersen	1383	-	Ole Lergren	1559
Børge Nielsen	1319	-	Peter Herborg	1425
Franz Henriksen	1500	-	Oluf Tang Engelund	1363
Zoran Wisal	1513	-	Bjarke Dahl Stærke	1537
Jens Carl Hviid	1315	-	Sten Bauers	1567
John Vestergaard	1278	-	Bjørn Gemzøe	1273
	snit	1422		snit 1487

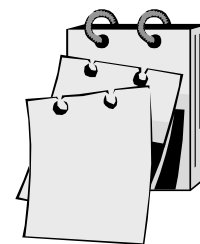
# Skakkalender



## 1. halvår 2006

		Lokaler
-----	Skaksnakcafe på tirsdage	
3. januar	Vinterturneringen, runde 4	KH, AH
10. januar	Vinterturneringen, runde 5	BR, BE
16. januar	MANDAG: 2. holdet ude mod Brøndbyerne II Kirkebjerg Selsk.lokaler, Park Allé 282, Brøndby	
17. januar	1. holdet hjemme mod Gladsaxe I	GH, BK
24. januar	Vinterturneringen, runde 6	PK, JV
31. januar	Vinterturneringen, udsatte partier Skaksnakcafé	efter aftale (BK)
6. februar	MANDAG: 1. holdet ude mod Skovlunde II Skovlunde Gl. Skole, Skolevej 4, Skovlunde	
7. februar	2. holdet hjemme mod Hvidovre I Skaksnakcafé	JV (BK)
14. februar	Vinterturneringen, runde 7	KH, AH
21. februar	Generalforsamling	PK
28. februar	Vinterturneringen, evt. runde 8 + udsatte	BR, BE
7. marts	1. holdet hjemme mod K41 III	GH, BK
9. marts	TORSDAG: 2. holdet ude mod Brønshøj IV Frederiksundsvej 118 A, Brønshøj	
14. marts	Vinterturneringen, evt. runde 9 + udsatte	PK, JV
21. marts	Vinterturneringen, udsatte partier Skaksnakcafé	efter aftale (BK)

# Skakkalender



fortsat fra foregående side

25. marts            LØRDAG: fælles holdafslutning, stedet endnu ikke kendt  
1. holdet har "hjemmekamp" mod Lyngby-Virum II  
2. holdet har udekamp mod Øbro II

--- herfra er programmet med lidt forbehold, da Vestvold ikke er placeret ---

- |           |  |                      |
|-----------|--|----------------------|
| 28. marts | Vinterturneringen, udsatte partier<br>Skaksnakcafé | efter aftale<br>(BK) |
| 4. april  | Tematurnering eller Vestvold                       | KH, AH               |
| 11. april | Lynturnering, 1. runde, eller Vestvold             | BR, BE               |
| 18. april | Lynturnering, 2. runde, eller Vestvold             | PK, JV               |
| 25. april | Forårsturneringen, 1. runde                        | KH, AH               |
| 2. maj    | Forårsturneringen, 2. runde                        | BR, BE               |
| 9. maj    | Forårsturneringen, udsatte partier<br>Skaksnakcafé | efter aftale<br>(BK) |
| 16. maj   | Forårsturneringen, 3. runde                        | PK, JV               |
| 23. maj   | Forårsturneringen, udsatte partier<br>Skaksnakcafé | efter aftale<br>(BK) |
| 30. maj   | Forårsturneringen, 4. runde                        | KH, AH               |
| 6. juni   | Sæsonafslutning                                    | efter aftale         |

Start 19:30